



OLAINES NOVADA

ilgtspējīgas attīstības stratēģija

2013 - 2030

Saturs

SATURS	2
IZMANTOTIE SAĪSINĀJUMI UN TERMIŅI	3
IEVADS	5
VIZĪTKARTE	6
I. ESOŠĀS SITUĀCIJAS RAKSTUROJUMS	7
II. STRATĒGISKĀ DAĻA	16
1. IESPĒJAMIE ATTĪSTĪBAS SCENĀRIJI	16
2. SCENĀRIJU ANALĪZES REZULTĀTI	17
3. ILGTERMIŅA ATTĪSTĪBAS REDZĒJUMS	18
4. EKONOMISKĀ SPECIALIZĀCIJA.....	18
5. ILGTERMIŅA MĒRĶI UN PRIORITĀTES	20
III. TĒLPISKĀS ATTĪSTĪBAS PERSPEKTĪVA	24
1. LOMA REĢIONĀ UN SADARBĪBA	24
2. APDZĪVOJUMA STRUKTŪRA UN PAKALPOJUMU KLĀSTS	25
3. SATIKSMES INFRASTRUKTŪRA	31
4. TĒLPISKĀ STRUKTŪRA	33
IV. ĪSTENOŠANA UN UZRAUDZĪBA	40
PIELIKUMS NR.1	41
LIELĀKIE (PĒC APGROZĪJUMA) UZŅĒMUMI OLAINES NOVADĀ 2011.GADĀ	41

Izmantotie saīsinājumi un termini

Saīsinājumi

%	procenti
AS	akciju sabiedrība
g.	gads
ha	hektārs
km	kilometrs
km ²	kvadrātkilometrs
LVL	Latvijas Republikas valūta lats
m ³	kubikmetrs
milj.	miljons
m.g.	mācību gads
MW	megavats
n/d	nav datu
Nr.	numurs
Nr.p.k.	numurs pēc kārtas
PMLP	Pilsonības un migrācijas lietu pārvalde
SIA	sabiedrība ar ierobežotu atbildību
sk.	skatīt
t.i.	tas ir
t.sk.	tajā skaitā
VAS	valsts akciju sabiedrība
u.c.	un citi

Terminu skaidrojums

Bezdarba līmenis	Nodarbinātības valsts dienestā reģistrēto un bezdarbnieku statusu ieguvušo īpatsvars ekonomiski aktīvo iedzīvotāju kopskaitā, parasti tiek atainots procentos.
Bezdarbnieks	Darba spējīgs, nestrādājošs Latvijas Republikas pilsonis vai nepilsonis, vai ārvalstnieks (bezvalstnieks), kurš saņēmis pastāvīgas uzturēšanās atļauju, ir darbības vecumā, kurš neveic uzņēmējdarbību, meklē darbu un ir reģistrēts Nodarbinātības valsts dienestā pēc pamata dzīvesvietas un vismaz reizi mēnesī apmeklē šo dienestu.
Dabas resursi	Dabas sastāvdaļas, to skaitā zeme, augsne, zems dzīles, gaiss, ūdens, flora un fauna, kurām ir ekonomiska, sociāla vai kultūras vērtība.
Darbības vecums	Iedzīvotāju vecums no 15 līdz 64 gadiem.
Demogrāfiskā slodze	Darbības vecumu nesasniegušo un pārsniegušo personu skaita attiecība pret personu skaitu darbības vecumā. Demogrāfiskās slodzes līmeni var izteikt procentos vai uz 1 000 iedzīvotājiem.
Dārziems	Dārzkopības kooperatīvo sabiedrību izveidotas apdzīvotās vietas, kuras raksturo apdzīvotuma sezonālitate, t.i. vasarā iedzīvotāju skaits ir būtiski lielāks nekā ziemā.
Ilgtspējīgas attīstības stratēģija	Ilgttermiņa attīstības plānošanas dokuments, kurā noteiktas pašvaldības ilgtermiņa (7 – 25 gadi) attīstības prioritātes.
Infrastruktūra	Tautsaimniecības teritoriālās struktūras sastāvdaļa, kuru veido transporta, sakaru, enerģētikas, ūdenssaimniecības un citu tīklu un objektu sistēmas, kā arī mājokļi un izglītības, veselības aizsardzības, kultūras, sporta un citi iedzīvotāju aprūpes objekti un to izkārtojums kādā teritorijā.
Plānošanas reģions	Latvijas teritoriāla vienība, kuru, savstarpēji vienojoties, izveido vietējās pašvaldības reģionālās attīstības plānošanai, koordinācijai un pašvaldību sadarbības nodrošināšanai.
Projekts	Pasākumu kopums, kas veicams noteiktu mērķu sasniegšanai noteiktā laika periodā ar iepriekš noteiktiem finansiāliem, materiāliem un cilvēku resursiem.
Prioritāte	Pašvaldības attīstības vispārējā aktualitāte, kuras risināšana tiek izvirzīta priekšplānā salīdzinājumā ar citām attīstības aktualitātēm.
Privātais sektors	Uzņēmējdarbības ar valsts kapitāla daļu līdz 50%, visu veidu uzņēmējdarbības bez valsts kapitāla daļas, individuālie uzņēmumi, zemnieku saimniecības, piemājas un personīgās palīgsaimniecības, individuālajā darbā nodarbinātie.
Redzējums	Lakoniski definēts vēlamās nākotnes situācijas atainojums, kas tiks sasniegts, īstenojot stratēģiju.
Stratēģija	Darbības principu, arī darbību kopums kāda, parasti ļoti nozīmīga, mērķa sasniegšanai.

levads

Olaines novada ilgtspējīgas attīstības stratēģija 2013. – 2030.gadam (turpmāk – stratēģija) ir ilgtermiņa teritorijas attīstības plānošanas dokuments, kurš nosaka Olaines novada ilgtermiņa attīstības redzējumu, mērķi, prioritātes un telpiskās attīstības perspektīvu. Šī stratēģija ir hierarhiski augstākais pašvaldības plānošanas dokuments.

Stratēģijā ir atainota pašvaldības vēlamā turpmākā izaugsme, kuras pamatā ir savstarpēji saistītu nozaru attīstība, kā arī tās ietekme uz apkārtējo teritoriju attīstību.

Dokumenta izstrādes vadītājs: Olaines novada pašvaldības attīstības nodaļas vadītājs Sergejs Kirilovs;

Dokumenta izstrādātājs: SIA „NK Konsultāciju birojs”, izstrādes vadītājs stratēģiskās un telpiskās plānošanas departamenta projektu vadītājs Gatis Pāvils.



Stratēģijas daļas

Stratēģija sastāv no šādām daļām:

- 1) Esošās situācijas analīze** (analīzes kopsavilkums), kurā aprakstīti Olaines novadā pieejamie resursi, attīstības procesu mijiedarbība un funkcionālās saites;
- 2) Stratēģiskā daļa**, kurā ietverti ilgtermiņa attīstības redzējums (vīzija), iespējamie attīstības scenāriji, novada ekonomiskā specializācija, ilgtermiņa attīstības mērķi un prioritātes;
- 3) Telpiskās attīstības perspektīva**, kuras ietvaros noteiktas un shematiski attēlotas nozīmīgākās Olaines novada telpiskās struktūras, attīstības prioritātes un vēlamās ilgtermiņa izmaiņas.

Citi plānošanas dokumenti

Stratēģija ir izstrādāta, balstoties uz LR Vides aizsardzības un reģionālās attīstības ministrijas sagatavotajām vadlīnijām „Metodiskie ieteikumi ilgtspējīgas attīstības stratēģiju un attīstības programmu izstrādei reģionālā un vietējā līmenī” un, ņemot vērā šādus plānošanas dokumentus:

- Latvijas ilgtspējīgas attīstības stratēģija līdz 2030.gadam (Latvija 2030) un Latvijas telpiskās attīstības perspektīva;
- Rīgas plānošanas reģiona attīstības stratēģija 2000. – 2020.gadam;
- Rīgas plānošanas reģiona attīstības programma 2009. – 2013.gadam (aktualizēta 2012.g.);
- Rīgas plānošanas reģiona telpiskais (teritorijas) plānojums 2005. – 2025.gadam;
- Olaines pilsētas attīstības programma (2004);
- Olaines pilsētas teritorijas plānojums 2004. – 2016.gadam;
- Olaines pagasta teritorijas attīstības programma (2008);
- Olaines pagasta teritorijas plānojums 2008. – 2020.gadam;
- Kaimiņu pašvaldību plānošanas dokumenti u.c.

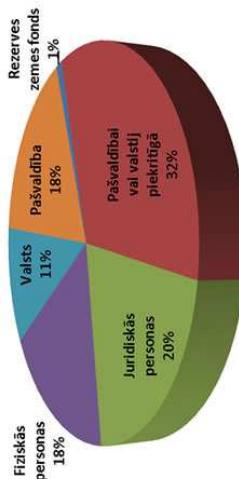
OLAINES NOVADA VIZĪTKARTE

2012.gads

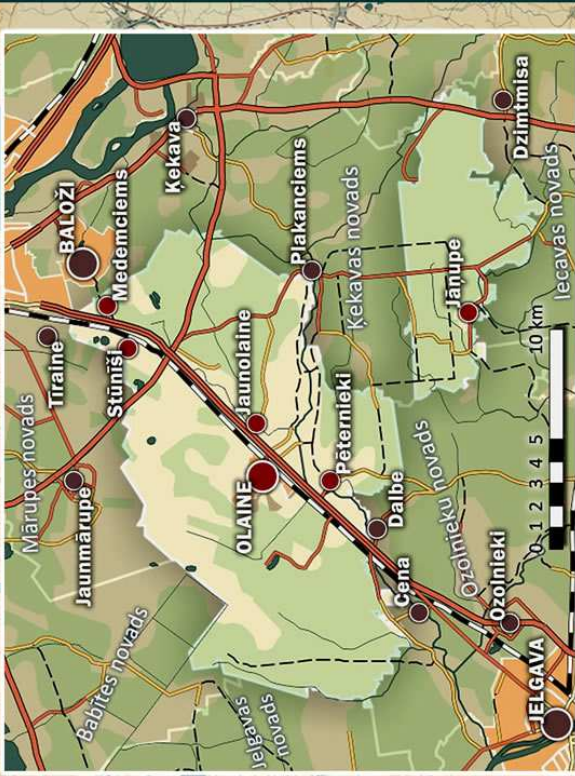
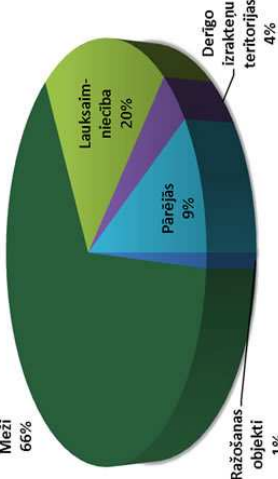


PLATĪBA

Platība: 29 809,4 ha (0,5% no Latvijas)



Meži



RĪGA 23 km
OLAINĒ
JELGAVA 22 km

IEDZĪVOTĀJI

Iedzīvotāju skaits: 20 641 (2012.g. 1.janv.)
Olaine: 12 980 iedzīvotāji
Jaunolaine: 3 369
Stūņi: 1 173
Medemciems: 963

OLAINES NOV.	LATVIJA
18,4% Vīrs darbspējas vecumā	20,5%
66,9% Darbspējas vecumā	65,8%
14,7% Līdz darbspējas vecumam	13,7%

TAUTSAIMNIECĪBA

Uzņēmumu skaits uz 1000 iedz.: 33 (2010)
(Latvijā - 60)

Specializācija: farmaceutisko un ķīmisko produktu ražošana, plastmasas un metālizstrādājumi, autotransporta kravu pārvadājumi, loģistika

No 1991.g. līdz 2012.g. sākumam piesaistīti 57,5 miljoni LVL ārvalstu tiešo investīciju (7.vieta Latvijā)

I. Esošās situācijas raksturojums

Identitāte

Pierīga	Visa novada teritorija atrodas Rīgas aglomerācijas iekšējā zonā ¹ , bet Olaine, Jaunolaine un Stūnīši – Rīgas piepilsētas areālā ² .
Līdzenums	Novads atrodas Rīgas smiltāju līdzenumā un tam raksturīgs līdzens reljefs. Pat salīdzinoši neliela ūdens līmeņa celšanās Misas upē izraisa plašu teritoriju applūšanu.
Jauna vieta	Viens no retajiem Latvijas novadiem bez arheoloģiskajiem pieminekļiem. Olainei pilsētas statuss piešķirts pirms 45 gadiem, pilsētā nav kultūrvēsturisko pieminekļu, tai raksturīga daudzdzīvokļu namu apbūve. Vairums novada apdzīvoto vietu veidojušās pēdējās desmitgadēs.
Rūpniecība	Olaine ir reģionālas nozīmes rūpniecības centrs, attīstījusies kā ķīmiskās rūpniecības pilsēta, saglabājot lielāko daļu rūpnīcu līdz mūsdienām. Pilsētā un tās tuvumā attīstās jaunas ražotnes.
Starptautiskas nozīmes satiksmes infrastruktūras koridori	Novada centrālo daļu šķērso divi starptautiskas nozīmes satiksmes infrastruktūras koridori: <ul style="list-style-type: none"> · autoceļš A8 Rīga – Jelgava – Lietuvas robeža (Meitene) un tam paralēlais dzelzceļš „Rīga (pasažieru stacija) – Jelgava” (turpmāk: Rīgas – Jelgavas koridors); · Rīgas apvedceļš A5, gar kuru ir iecerēts izbūvēt arī Daugavas kreisā krasta dzelzceļa maršrutu (turpmāk: Rīgas apvedceļa koridors).
Sašķeltais novads	Novada teritorija ir sadalīta divās daļās, kurām nav kopīgas robežas un starp kurām ir 1,3 kilometrus liels attālums. Starp abām novada daļām ir Ķekavas novada teritorija. Šī dokumenta ietvaros nodalītā novada daļa tiek saukta par Jāņupes daļu .
Dārzciemi	Lielākā daļa apdzīvoto vietu novadā ir dārzciemi – vasarnīcu un dārzkopju ciemi. Jāņupes daļā atrodas tikai dārzciemi.

Pamatinformācija

Platība	Olaines novada administratīvā teritorija ir 29 809,4 ha liela (0,5% no Latvijas platības). Novads sastāv no Olaines pilsētas (platība – 628,4 ha) un Olaines pagasta (platība – 29 181 ha).
Attālumi	Attālums no Olaines pa autoceļu līdz Rīgai ir 23 km, Jelgavai – 22 km, Jūrmalai (Majoriem) – 34 km un Rīgas starptautiskajai lidostai – 25 km. Attālums no Olaines pa autoceļu līdz Jaunolainei ir 4,5 km, Pēterniekiem – 5 km, Medemciemam – 16 km, Jāņupei – 28 km.
Kaimiņi	Babītes, Baldones, Iecavas, Jelgavas, Ķekavas, Mārupes un Ozolnieku novadi, Rīgas pilsēta.
Administratīvais centrs	Olaines pilsēta
Apdzīvotās vietas	Olaines pilsēta un 21 ciems Olaines pagastā: Apšukalni, Blijas, Dāvi, Damradi, Grēnes, Galiņi, Ezītis, Ielejas, Jaunolaine, Jāņupe, Kalmes, Klāvi, Medemciems, Pārolaine, Pēternieki, Rājumi, Rubeņi, Stīpnieki, Stūnīši, Vaivadi un Virši.
Lielākās apdzīvotās vietas	Olaines pilsēta (12 980 iedzīvotāji), Jaunolaine (3 369), Stūnīši (1 173), Medemciems (963), Jāņupe (655), Pārolaine (356), Pēternieki (291), Stīpnieki (166), Vaivadi (151), Bērzs (148), Dāvi (103) un citas. Deklarēto iedzīvotāju skaits dārzciemos var būt būtiski lielāks, nekā to iedzīvotāju skaits, kas šajos ciemos uzturas visu

¹ Rīgas attīstības programma 2006. – 2012.gadam, 4.3. pielikums paskaidrojuma rakstam.

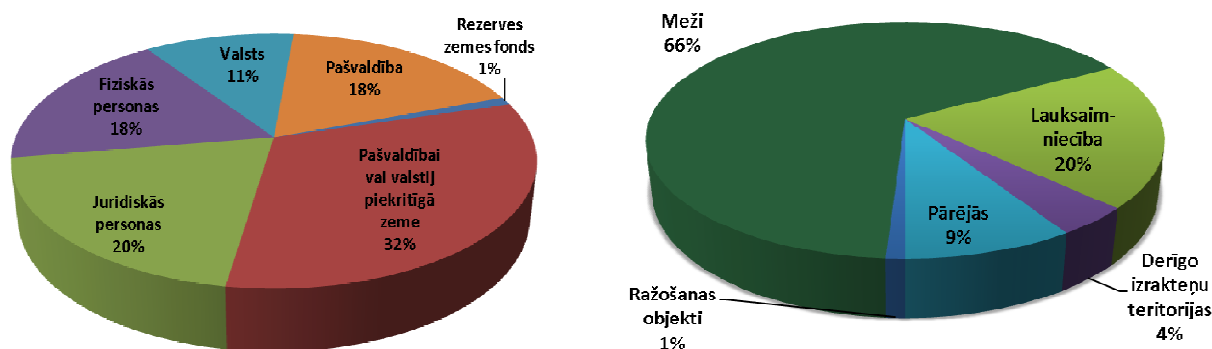
² Rīgas plānošanas reģiona telpiskais plānojums – I Esošā situācija, 36.lpp.

gadu.

Apdzīvojums	Novads ir salīdzinoši blīvi apdzīvots. Iedzīvotāju blīvums (cilvēku skaits uz vienu kvadrātkilometru) novadā (69) ir augstāks nekā Babītes (38), Baldones (32), Iecavas (31), Jelgavas (21), Ozolnieku novados (36), Pierīgas reģionā (39) un vidēji Latvijā (35), bet zemāks nekā Ķekavas (77) un Mārupes (146) novados.
Iedzīvotāju izvietojums	Lielākā daļa novada iedzīvotāju – 60% iedzīvotāju dzīvo Olainē, pārējie 40% dzīvo Olaines pagastā, tai skaitā 6% dzīvo Jāņupes daļā.
Vēsture	Skadiņu pagasts tagadējā novada teritorijā minēts jau 1604.gadā. 1967.gadā Olainei tika piešķirts pilsētas statuss. Olaines novads Administratīvi teritoriālās reformas rezultātā izveidots 2009.gada 1.jūlijā, apvienojot Olaines pilsētu un Olaines pagastu.
Pašvaldības pārvalde	Pašvaldības sniegtie pakalpojumi novada iedzīvotājiem tiek sniegti Olaines novada domē un Olaines pagasta pārvaldē. Pašvaldībā ir 12 pašvaldības budžeta iestādes, pašvaldība ir arī kapitāldaļu turētāja sešās kapitālsabiedrībās. Pašvaldības domes padotībā atbilstoši tās apstiprinātam nolikumam ir Olaines novada pašvaldības aģentūra „Olaines sociālais dienests”.
Starptautiskā sadarbība	Pašvaldībai ir sadraudzības pilsētas un noslēgti sadarbības līgumi ar Karlskogu un Odeshogu (Zviedrija), Riihimaki (Somija) un Nova Saržinu (Polija). Olaines Pieaugušo izglītības centrs un Olaines Mehānikas un tehnoloģijas koledža iesaista novada domi sadarbībā ar Anikšciem (Lietuva), Ivangorodu (Krievija) un Brēmeni (Vācija).

Zeme un dabas resursi

1.attēls Zemes lietošanas veidi un īpašuma statuss Olaines novadā (%), 2011.gads



Informācijas avots: Olaines novada dome

Zemes	Lielāko daļu novada teritorijas aizņem meži (66%) un lauksaimniecībā izmantojamās zemes (20%). Pašvaldības īpašumā (t.sk. piekritīgi) ir 18% zemju (sk. 1. attēlu).
Derīgie izrakteņi	Novadā tiek iegūta smilts (tiek izmantota būvniecībai un ceļu būvei) un kūdra (izmanto lauksaimniecībā, mēslojumam u.c.). Novadā atrodas arī saldūdens kaļķu un māla atradnes, kuras netiek izmantotas.
Lielākie mežu īpašnieki	Lielākie mežu īpašnieki novadā 2011.gadā bija VAS „Latvijas valsts meži” (11 727,3 ha), Rīgas pilsētas meži (4 407,5 ha), SIA „Rīgas meži” (3 155,8 ha) un Olaines pilsētas meži (189,6 ha).
Īpaši aizsargājamās dabas teritorijas	Novadā atrodas dabas liegums „Melnā ezera purvs” (<i>Natura 2000</i> teritorija), kur ir atļauts veikt publiski pieejamu dabas tūrisma un izziņas infrastruktūras objektu (piemēram, taku, skatu torņņu) ierīkošanu. Novads robežojas arī ar dabas liegumu „Cenas tīrelis” (<i>Natura 2000</i> teritorija).
Ķīmiskais piesārņojums	Ziemeļos no Olaines pilsētas atrodas 42 ha liela piesārņota teritorija – bijusī AS „Olainfarm” bīstamo atkritumu izgāztuve. 2,5 ha no šīs platības ir intensīvs virsējo gruntsūdeņu un augsnes piesārņojums ar veselībai bīstamiem organiskajiem savienojumiem. Citas piesārņotās teritorijas ir SIA „Lukoil Baltija R” piederoša teritorija ziemeļos no Jaunolaines (būtisks pazemes ūdeņu piesārņojums ar naftas produktiem) un „Biolar” atkritumu izgāztuve ziemeļos no Olaines (nenozīmīgs gruntsūdens piesārņojums ar organiskajiem savienojumiem).

Iedzīvotāji

Rādītājs	Pagātne	Esošā situācija	Tendences, skaidrojums
Iedzīvotāju skaits	20 739	20 641	Pēdējo 23 gadu laikā iedzīvotāju skaits novadā ir samazinājies par 0,5%, taču

	(1990.)	(01.01.2012.) (PMLP dati – tālākā analīze saskaņā ar šiem datiem)	pēdējo 5 gadu laikā tas ir palielinājies par 7,8%. Salīdzinājumā ar blakus esošajām pašvaldībām, ilgtermiņā (1990. – 2012.) iedzīvotāju skaits ir palielinājies Babītes (+42%), Baldones (+14%), Ķekavas (+29%), Mārupes (+67%) un Ozolnieku (+6%), bet samazinājies Iecavas (-2%) un Jelgavas (-10%) novados.
		20 116 (01.03.2011. tautas skaitīšanas dati)	Vidējā termiņā (2007. – 2012.) iedzīvotāju skaits samazinājies tikai Jelgavas novadā (-2%), pārējās kaimiņu pašvaldībās iedzīvotāju skaits ir palielinājies.
Iedzīvotāji darbspējas vecumā īpatsvars	68,5% (2007)	66,9% (2012)	Samazinās iedzīvotāju darbspējas vecumā īpatsvars, kā rezultātā palielinās demogrāfiskās slodzes ³ līmenis.
Demogrāfiskās slodzes līmenis	462 (2010)	530 (2012)	Demogrāfiskās slodzes līmenis novadā (477) 2011.gadā bija zemāks nekā blakus esošajās pašvaldībās – Babītes novadā (503), Baldones novadā (541), Iecavas novadā (517), Jelgavas novadā (482), Ķekavas novadā (505), Mārupes novadā (523), Ozolnieku novadā (538) un vidēji Latvijā (520).

Ekonomika

Rādītājs	Tendences, skaidrojums
Uzņēmumu skaits uz 1 000 iedzīvotājiem	Olaines novadā ir salīdzinoši mazs uzņēmumu skaits – uz 1 000 cilvēkiem 2010.g. Olaines novadā bija 33 uzņēmumi, kas ir krietni mazāk, nekā blakus esošajās pašvaldībās (Babītes novadā – 66, Baldones novadā – 41, Iecavas novadā – 40, Jelgavas novadā – 47, Ķekavas novadā – 54, Mārupes novadā – 86 un Ozolnieku novadā – 46), vidēji Latvijā (61) un Pierīgas reģionā (53).
Galvenās nozares pēc uzņēmumu skaita	Olaines novadā ir Latvijai salīdzinoši liels apstrādes rūpniecības uzņēmumu skaits – 12% no visiem uzņēmumiem. Tomēr lielākais skaits novadā reģistrēto (2010.g.) uzņēmumu darbojās vairumtirdzniecības un mazumtirdzniecības / automobiļu un motociklu remonta nozarē (24% no visiem). Līdzīga situācija ir arī Babītes, Baldones Ķekavas un Mārupes novados, kuros visvairāk uzņēmumu darbojas vairumtirdzniecības un mazumtirdzniecības / automobiļu un motociklu remonta nozarē. Savukārt Iecavas, Jelgavas un Ozolnieku novados galvenā nozare ir lauksaimniecība un mežsaimniecība.
Galvenās nozares pēc apgrozījuma	25 lielāko Olaines novada uzņēmumu (sk. 1. pielikumu) kopīgais apgrozījums 2011.gadā bija 93 845 453 LVL. Olaines novadā ir attīstīta apstrādes rūpniecība . No 25 lielākajiem uzņēmumiem 9 uzņēmumi nodarbojas ar rūpniecisko ražošanu, šo uzņēmumu apgrozījums veido 67% no kopīgā 25 lielāko uzņēmumu apgrozījuma. Novadā ir attīstīta medikamentu ražošana, metālapstrāde, ķīmiskā rūpniecība, iekārtu un būvmateriālu ražošana, atkritumu pārstrāde. Nozīmīga nozare ir arī kravu pārvadājumi un loģistika, noliktavu pakalpojumi , ar ko nodarbojas 8 no 25 lielākajiem novada uzņēmumiem, apgrozījums veido 19% no kopīgā 25 lielāko uzņēmumu apgrozījuma.
Lielākie uzņēmumi	Lielākais uzņēmums Olaines novadā 2011.gadā bija AS „Olainfarm” (darbības nozare – medikamentu ražošana, vidējais darbinieku skaits – 881). AS „Olainfarm” apgrozījums 2011.gadā bija 35 840 114 LVL, kas veido 38% no 25 lielāko novada uzņēmumu kopējā apgrozījuma. Nākamie lielākie uzņēmumi pēc apgrozījuma ir SIA „Lyngson” (darbības nozare – apkures iekārtu ražošana, vidējais darbinieku skaits – 82) un AS „Mārupes Metālmeistars” (darbības nozare – metālizstrādājumu ražošana, vidējais darbinieku skaits – 60).
Pašvaldības darbinieki	Pašvaldība ir viens no lielākajiem darba devējiem novadā – 2012.gadā no pašvaldības budžeta līdzekļiem tika apmaksāti 780 darbinieki.
Teritorijas attīstības indekss	2011.gadā Olaines novads atradās 10.vietā starp Latvijas novadiem pēc teritorijas attīstības indeksa (0,955). Salīdzinājumā ar kaimiņu pašvaldībām, augstāks teritorijas attīstības indekss bija Mārupes (2,188), Babītes (1,639) un Ķekavas (1,595) novadiem.
Lielākās zemnieku saimniecības	Lielākās (pēc apstrādātās lauksaimniecībā izmantojamās zemes platības) zemnieku saimniecības novadā 2011.gadā bija z/s „Pauļuki” (670 ha), z/s „Zariņi” (390 ha), z/s „Kalnāji” (350 ha), z/s „Priednieki” (90 ha), SIA „Sabiedrība Mārupe” un SIA „Mārupes lauksaimnieks” (591,2 ha).
Mēneša vidējā darba samaksa (bruto)⁴	Mēneša vidējā darba samaksa novadā 2011.gadā bija 488 LVL. Salīdzinājumā ar kaimiņu pašvaldībām, augstāka tā ir tikai Mārupes (598 LVL) un Ozolnieku (502 LVL) novados. Darba samaksas līmenis pašvaldības struktūrās novadā ir 434 LVL. Salīdzinājumā ar kaimiņu pašvaldībām, augstāka

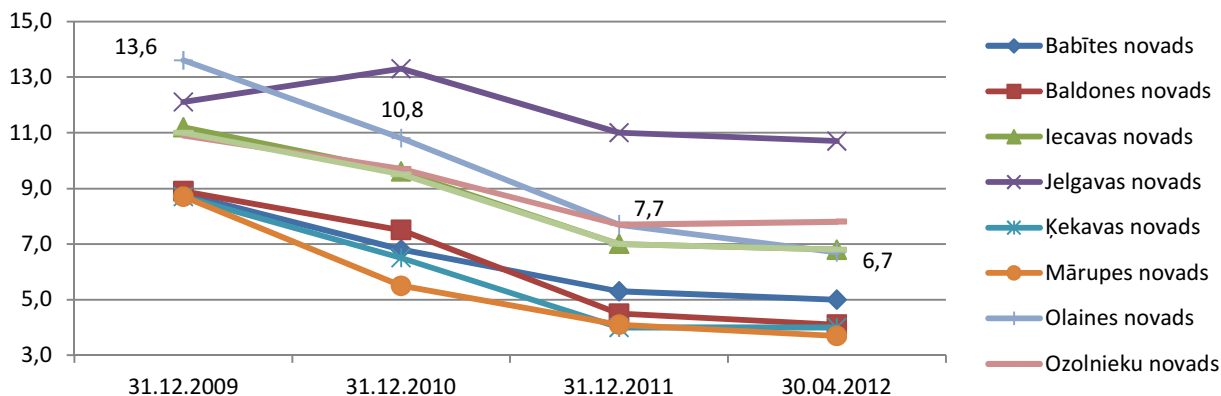
³ Darbspējas vecumu nesasniegušo un pārsniegušo personu skaits vidēji uz 1 000 personām darbspējas vecumā.

Rādītājs Tendences, skaidrojums

tā ir tikai Mārupes (554 LVL) un Ķekavas (474 LVL) novados.

Bezdarba līmenis Bezdarba līmenis Olaines novadā ir augstāks nekā lielākajā daļā blakus esošo pašvaldību (sk. 2.attēlu). 2012.gadā 60% no visiem bezdarbniekiem bez darba bija ilgāk kā 6 mēnešus.

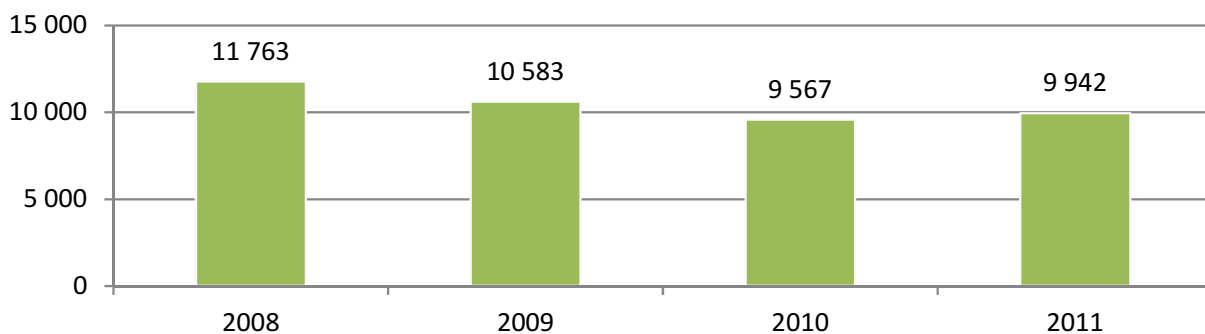
2.attēls Bezdarba līmenis (%) Olaines novadā un kaimiņu pašvaldībās, 2009. – 2012.gads



Informācijas avots: Nodarbinātības valsts aģentūra

Darba ņēmēju un pašnodarbināto skaits Laikā no 2008.gada līdz 2011.gadam sociāli apdrošināto personu skaits Olaines novadā ir samazinājies par 15,5% (sk. 3.attēlu).⁵

3.attēls Sociāli apdrošināto personu (darba ņēmēju un pašnodarbināto) vidējais skaits Olaines novadā, 2008. – 2011.gads



Informācijas avots: Valsts sociālās apdrošināšanas aģentūra

Ārvalstu tiešās investīcijas Novada atrašanās vieta (tuvums Rīgai) un starptautiskas nozīmes transporta maģistrāles ir sekmējušas ārvalstu tiešo investīciju⁶ piesaisti. 20 gadu laikā līdz 2012.gada sākumam novadā reģistrētajos uzņēmumos ir investēti 57 481 929 LVL, kas ir septītais lielākais apjoms starp visām Latvijas pašvaldībām.⁷ No kaimiņu novadiem (neskaitot Rīgu) labāki rādītāji ir tikai Ķekavas (149 072 300 LVL) un Mārupes (62 659 392 LVL) novados.

Kopējie nodokļu ieņēmumi Laikā no 2007.gada līdz 2011.gadam kopējie nodokļu ieņēmumi Olaines novadā ir palielinājušies par 38% (sk. 4.attēlu).⁸

⁴ Bez privātā sektora komersantiem ar nodarbināto skaitu <50.

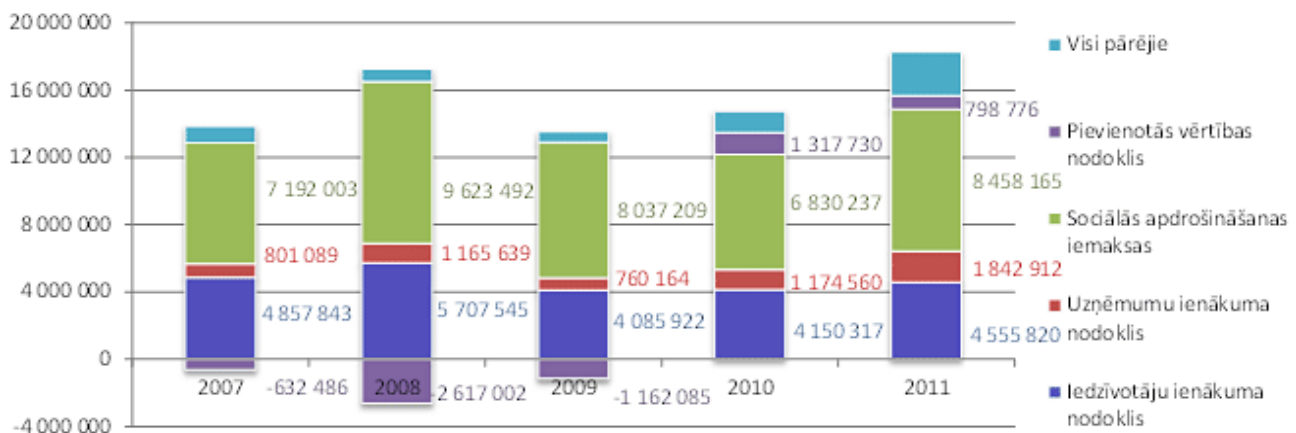
⁵ Valsts sociālās apdrošināšanas aģentūras dati.

⁶ Ieguldījumi uzņēmumu pašu kapitālā, reinvestētā peļņa u.c.

⁷ Lursoft datu bāze.

⁸ Valsts ieņēmumu dienesta Nodokļu pārvaldes dati.

4.attēls. Informācija par nodokļu ieņēmumiem pēc maksātāja adreses (Olaines novads), 2007. – 2011.gads



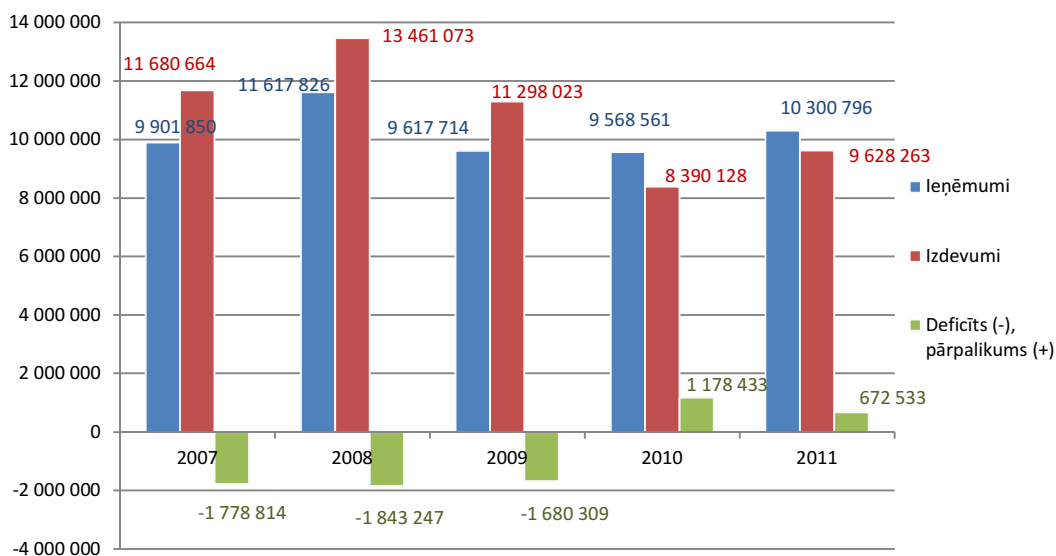
Informācijas avots: Valsts ieņēmumu dienests

**Pašvaldības
pamatbudžets**

2011.gadā Olaines novada pamatbudžeta ieņēmumi bija 10 300 796 LVL. Laikā no 2007.gada līdz 2011.gadam Olaines novada pamatbudžeta ieņēmumi ir palielinājušies par 4% (sk. 5.attēlu).

Nozaru griezumā (pa funkcionālajām kategorijām) lielākie izdevumi no pašvaldības pamatbudžeta 2011.gadā tika vēltīti izglītībai (43,8%), vispārējiem valdības dienestiem (17,1%) un sociālajai aizsardzībai (12,8%).

5.attēls Olaines novada pamatbudžeta ieņēmumi un izdevumi (latos, 2007. – 2011.gads)



Informācijas avots: Valsts kases pašvaldību budžeta pārskati

**Pašvaldības
saistības**

Kopējās Olaines novada saistības 2011.gada decembrī veidoja pieci aizņēmuma līgumi un divi galvojuma līgumi kopsummā par 7 830 989 LVL. Aizņēmumi tika ņemti komunālās saimniecības (siltumapgādes un ūdenssaimniecības sistēmu rekonstrukcija) un izglītības infrastruktūras attīstības projektu īstenošanai.

Saistību maksājumu apjoms 2011.gadā bija 9,36% no pamatbudžeta ieņēmumiem. Olaines novada pašvaldības ikgadējo saistību apmērs turpmākajos gados (pēc 2012.gada) samazināsies, ja pašvaldība neuzņemsies jaunas kredītsaistības un nesamazināsies pamatbudžeta ieņēmumi.

**Nozīmīgākie
īstenotie projekti**

Olaines novada dome laikā no 2005. līdz 2012.gadam ir īstenojusi 44 investīciju projektus kopsummā par 27 050 354 LVL. Projektu īstenošanai tika izmantoti pašvaldības budžeta līdzekļi, valsts investīcijas un piesaistīti Eiropas Savienības struktūrfondu līdzekļi.

Investīciju projekti īstenoti, galvenokārt, lai uzlabotu izglītības un sporta iestāžu infrastruktūru, komunālos pakalpojumus, izbūvētu veloseliņus u.c.

Finansiāli nozīmīgākie īstenotie projekti ir ūdenssaimniecības attīstības projekts Olainē un Jaunolainē (2007. – 2008.g.) un papildus mācību telpu izbūve (piebūves celtniecība) Olaines 1.vidusskolā (2007. – 2008.g.).

Inženiertehniskā infrastruktūra

Rādītājs	Tendences, skaidrojums
Valsts autoceļi	<p>Novada teritoriju šķērso šādi valsts galvenie autoceļi 30,015 km kopgarumā (visi ar melno segumu):</p> <ul style="list-style-type: none"> - A5 Rīgas apvedceļš (Salaspils – Babīte); - A7 Rīga – Bauska – Lietuvas robeža (Grenctāle); - A8 Rīga – Jelgava – Lietuvas robeža (Meitene). <p>un vietējie autoceļi 39,591 km kopgarumā (t.sk. 75,7% ar melno segumu):</p> <ul style="list-style-type: none"> - V7 Baloži – Plakanciems – Iecava; - V8 Jaunolaine – Plakanciems; - V12 Jāņupe – Mežsētas – Zīles; - V13 Tīraine – Jaunolaine; - V18 Pievadceļš Olainei; - V27 Misas tilts (a/c A7) – Dzērumi; - V28 Blukas – Emburga; - V1006 Dalbe – Lejasbēnūži. <p>Valsts autoceļu seguma novērtējums (ballēs) 2011.gadā bija šāds: A5 – 4 bales, A7 – 4, A8 – 4 un 3, V7 – 3, V8 – 1, V12 – 3 un 4, V13 – 1, V18 – 3 un V27 – 2.⁹</p>
Pašvaldības autoceļi	Pašvaldības īpašumā esošo autoceļu kopgarums ir 80,635 km, no kuriem tikai 7,63 km jeb 9,5% ir asfaltēti.
Pašvaldības ielas	Olainē, Jaunolainē un Stūnīšos esošo ielu kopgarums ir 30,69 km. 24,03 km jeb 78,3% ir asfaltēti.
Tilti	Uz pašvaldības ceļiem un ielām atrodas 6 tilti, t.sk., 2 gājēju tilti.
Pašvaldības ceļu, ielu un tiltu tehniskais stāvoklis	Pašvaldības ceļu, ielu un tiltu tehnisko stāvokli negatīvi ietekmējis autoceļu fonda līdzekļu samazinājums 2009. un 2010.gadā, kā rezultātā strauji ir samazinājušies pašvaldībai pieejamie finanšu līdzekļi ielu, ceļu un tiltu remontiem un izbūvei.
Dzelzceļš	<p>Novadu šķērso dzelzceļš „Rīga (pasažieru stacija) – Jelgava”. Novadā atrodas dzelzceļa stacija Olaine un pieturas punkti Jaunolaine un Baloži.</p> <p>Pa dzelzceļu ar vilcienu no Olaines var nokļūt Rīgas centrā nepilnas pusstundas laikā, dienā kursē ap 25 pasažieru vilciena reisi.</p>
Sabiedriskais transports	<p>Jāņupes daļai nav tiešas sabiedriskā transporta satiksmes ar Olaines novadu – Jāņupes iedzīvotājiem ir jāizmanto divi transporta maršruti, kuru kursēšanas laiki savā starpā nav saskaņoti.</p> <p>Atsevišķos gadījumos pašvaldība nodrošina bezmaksas transportu Jāņupes iedzīvotāju nokļūšanai uz un no pasākumiem Olainē un Jaunolainē.</p>
Nacionālās nozīmes transporta infrastruktūras projektu attīstība	<p>Olaines novada teritorijā paredzēts īstenot vairākus nacionālās nozīmes transporta infrastruktūras attīstības projektus¹⁰:</p> <p>(1) Dzelzceļa attīstības teritorijas (t.sk. <i>Rail Baltica</i> attīstības teritorija un dzelzceļa maršruta uz ostas teritorijām Daugavas kreisā krastā izpētes teritorija);</p> <p>(2) Valsts galveno autoceļu A8, A5 un A7 rekonstrukcija.</p> <p>Olaines novadā esošo valsts vietējo autoceļu seguma rekonstrukcija tiek plānota prioritārā secībā (valstī, reģionā) atbilstoši satiksmes intensitātei, seguma stāvokļa novērtējumam un pieejamajam finansējumam trīs gadu perioda ietvaros.</p>
Centralizētie komunālie pakalpojumi	<p>Centralizētie komunālie pakalpojumi novadā ir pieejami blīvāk apdzīvotajās novada vietās – Olainē, Jaunolainē un Gaismās (sk. 1.tabulu).</p> <p>Jāņupes daļā un citās novada apdzīvotajās vietās iedzīvotāji siltumapgādes, ūdens apgādes un notekūdeņu savākšanas komunikācijas veido individuālā kārtā.</p>
Dabas gāze	Olaines novadā ir pieejama dabas gāzes infrastruktūra, kuru enerģijas ieguvei izmanto AS „Olenergo” koģenerācijas stacija ar jaudu 3,2 MW.

⁹ VAS „Latvijas valsts ceļi” Ceļu pārvaldīšanas un uzturēšanas pārvaldes dati. Vizuālo novērtējumu veic ballēs: 4 – labā stāvoklī, 3 – apmierinošā stāvoklī, 2,5 – daļēji apmierinošā stāvoklī, 2 – sliktā stāvoklī un 1 – ļoti sliktā stāvoklī

¹⁰ Saskaņā ar Satiksmes ministrijas sniegto informāciju Olaines novada teritorijā plānotie nacionālās nozīmes transporta infrastruktūras objekti

1.tabula Olaines novada komunālās saimniecības raksturojums

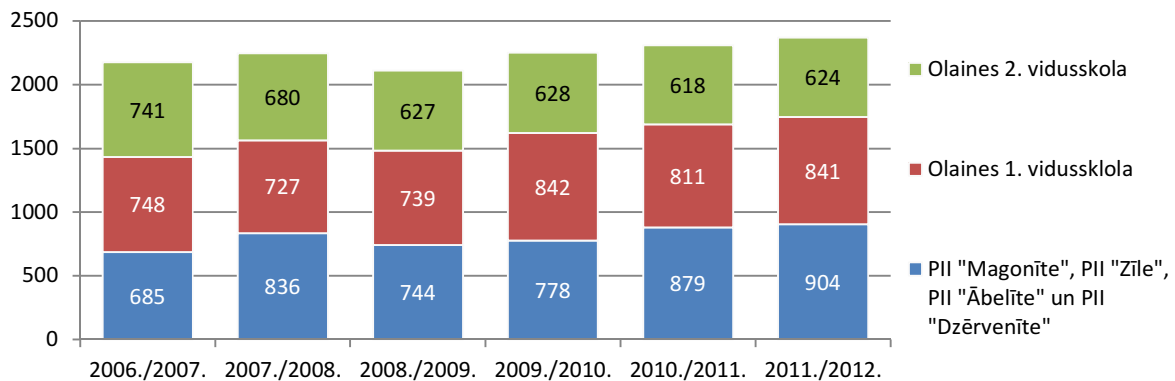
	Baloži	Bērzpils	Birznieki	Gaismas	Jaunolaine	Olaine
Centralizētā ūdensapgādes sistēma						
Jauda m ³ /h	3	4	5	15	32	160
Lietotāju skaits (cilvēki)	45	50	35	580	2 000	14 000
Kopējais patēriņš m ³ (vidēji gadā)	840	1 200	120	25 000	100 000	600 000
Notekūdeņu attīrīšana						
Notekūdeņu attīrīšanas iekārtas				✓	✓	✓
Rekonstrukcijas gads				2012	2010	2009
Lietotāju skaits				450	1 500	14 000
Kopējais saražoto notekūdeņu daudzums gadā (m ³)				24 000	60 000	900 000
Centralizētā siltumapgādes sistēma						
Kurināmā veids				šķelda	šķelda	gāze
Lietotāju skaits				n/d	n/d	13 000
Atkritumu saimniecība						
Izvesto sadzīves atkritumu apjoms (m ³)	n/d	n/d	n/d	n/d	n/d	150 000
Centralizētas atkritumu savākšanas pakalpojumu saņēmēju skaits	n/d	n/d	n/d	n/d	n/d	14 000

Informācijas avots: Olaines novada dome

Sociālā infrastruktūra

Rādītājs	Pagātne	Esošā situācija	Tendences, skaidrojums
Pašvaldības izglītības iestāžu skaits		7	4 pirmsskolas izglītības iestādes, 2 vidusskolas, Olaines Mūzikas un mākslas skola.
Privātās izglītības iestādes		1	Viena privātā pirmsskolas izglītības iestāde.
Citas izglītības iestādes		2	Olaines Mehānikas un tehnoloģijas koledža (valsts izglītības iestāde), Pieaugušo izglītības centrs.
Pieaugušo apmācība, tālākizglītība			Olaines novada pašvaldība sadarbojas ar Olaines Mehānikas un tehnoloģijas koledžu un 2009.gadā, sadarbībā ar Izglītības un zinātnes ministriju, Nodarbinātības valsts aģentūru, uzņēmējiem, koledžu un citiem sadarbības partneriem kopīgi tika izveidota bezdarbnieku pārkvalifikācijas programma Olaines Mehānikas un tehnoloģijas koledžā apmācībai un atgriešanai darba tirgū, kuru beidzot, cilvēki iegūst reālas darbavietas. Izglītību mūža garumā Olaines novadā piedāvā Pieaugušo izglītības centrs, kurā Olaines iedzīvotāji gūst neformālo izglītību – šeit tiek organizēti kursi, pavasara un rudens ekskursijas pa Latviju, lekcijas, semināru nodarbības par iedzīvotāju interesējošām tēmām.
Izglītojamo skaits pirmsskolas un vispārējās izglītības iestādēs	2 174 (2006./2007.m.g.)	2 369 (2011./2012.m.g.)	Izglītojamo skaits novada pirmsskolas un vispārējās izglītības iestādēs kopš 2006./2007.m.g. ir palielinājies par 9%. Izglītojamo skaita samazinājums šajā laikā ir bijis tikai Olaines 2.vidusskolā – 15,8% (sk. 6.attēlu).
Sporta organizācija			Ar sportu saistītu pakalpojumu sniegšanu novada iedzīvotājiem, sporta pasākumu organizēšanu un novada sporta infrastruktūras objektu apsaimniekošanu veic Olaines Sporta centrs. Novadā darbojas arī vairākas ar sportu saistītas nevalstiskās organizācijas.
Sporta infrastruktūra			Sporta centra pārvaldībā atrodas šādi sporta objekti: Olaines peldbaseins, Olaines slidotava un skeitparks, Olaines stadions, Olaines 2.vidusskolas stadions, Jaunolaines stadions un skeitparks, minifutbola laukums un pludmales volejbola laukums. 2011.gadā pievienojies jauns objekts – Ziemas kalns. Paralēli Ziemas kalna apkalpošanai ar tehnikas palīdzību ziemas periodā darbojas distanču slēpošanas trases.

6.attēls. Izglītojamo skaits novada pirmsskolas un vispārējās izglītības iestādēs, 2006./2007.m.g. – 2011./2012.m.g.

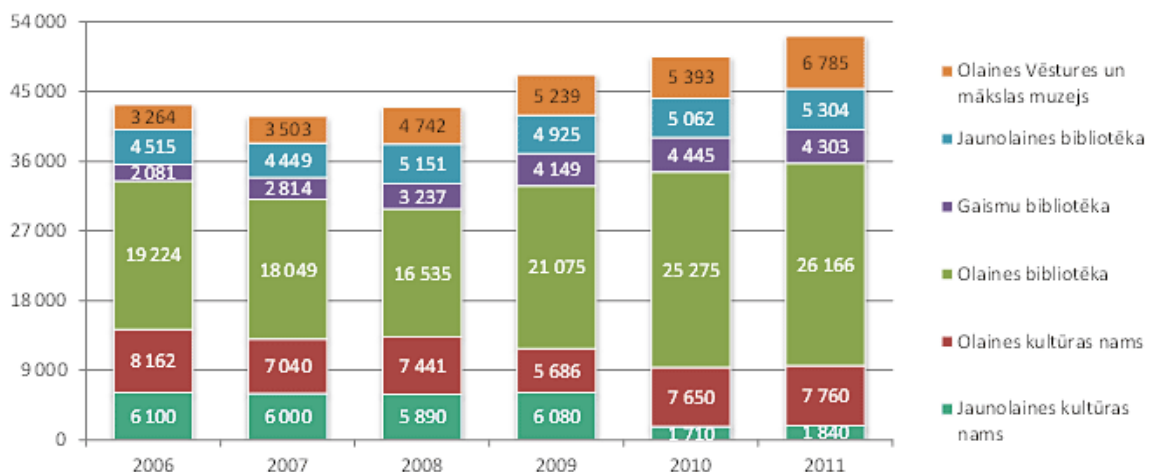


Informācijas avots: Olaines novada izglītības iestādes

Kultūra	Olaines Kultūras centrs darbojas kā centrālais Olaines novada kultūras dzīves veidotājs, kas iesaista sabiedrību kultūras procesos un sniedz kultūras un bibliotēku darbības pakalpojumus novadā.	
Kultūras infrastruktūra	Olaines Kultūras centra pārraudzībā ir šādas struktūrvienības: Olaines Kultūras nams, Jaunolaines Kultūras nams, Jaunolaines Bibliotēka, Gaismu Bibliotēka un Olaines Bibliotēka ar bērnu literatūras nodaļu. Novadā darbojas arī Olaines Vēstures un mākslas muzejs, kura pamatuzdevums (misija) ir veicināt Latvijas sabiedrības izpratni par Olaines novada attīstību ietekmējošiem faktoriem un tās lomu Latvijas tautsaimniecībā, veidojot pozitīvu Olaines novada tēlu.	
Kultūras iestāžu apmeklētāju skaits	43 346 (2006)	52 158 (2011)

Kopumā apmeklētāju skaits novada kultūras iestādēs ir palielinājies (sk. 7.attēlu) par 20,3% (apmeklētāju skaits ir samazinājies tikai novada kultūras namos).

7.attēls. Novada kultūras iestāžu apmeklētāju skaits, 2006. – 2011.gads



Informācijas avots: Olaines novada kultūras iestādes

Kultūrvēsturiskie objekti	Novadā atrodas vairāki kultūrvēsturiskie objekti: Vidzemes – Kurzemes – Zemgales robežstabi (valsts nozīmes), Olaines Sv.Elizabetes evaņģēliski luteriskā baznīca (valsts nozīmes), Olaines pagastnams, Pēternieku katoļu baznīca, Pēternieku pamatskola, Pēternieku pagastnams, Uzvaras līdums (tipveida lauku apbūves teritorija 250 ha platībā no 1936.gada) un „Zeiferti” (bijušā draudzes skola). Kultūrvēsturiska nozīme ir arī Pēternieku muižas centra apbūvei dienvidrietumos no Olaines pilsētas.
Pakalpojumu pieejamība	Lielākajās novada apdzīvotajās vietās (Olaine un Jaunolaine) iedzīvotājiem ir pieejami nepieciešamie pašvaldības un sadzīves pakalpojumi. Jārupes daļā pašvaldības iestāžu un uzņēmumu nav, darbojas četri mazi privātie veikali un atsevišķās dārzkopības sabiedrībās ir izbraukuma tirdzniecība (sk. 2.tabulu).

2.tabula Iedzīvotājiem pieejamie pakalpojumi, 2012.gads

	Pārtikas veikals	Sabiedriskais transports	Bankas nodaļa	Bankomāts	Izglītība	Bibliotēka	Medicīniskā aprūpe	Aptieka	Sociālā aprūpe	Centralizētie komun.pakalp.	Iedzīvotāju skaits
Olaine	✓	✓	✓	✓	✓	✓	✓	✓	✓	✓	12 980
Jaunolaine	✓	✓	-	✓	✓	✓	✓	✓	✓	✓	6 604
Jāņupes teritorija	✓	✓	-	-	-	-	-	-	✓	daļēji	1 143

Informācijas avots: Olaines novada pašvaldība

Funkcionālās saites ar apkārtējām teritorijām

Ņemot vērā Olaines novada resursus, ir identificētas šādas funkcionālās saites ar blakus esošiem novadiem jomās, kurās sadarbība jau ir izveidojusies jeb vai to ir nepieciešams izveidot (sk. 3.tabulu):

3.tabula Olaines novada funkcionālās saites

Funkcionālā ietekme	Sadarbības teritorijas	Sadarbības tēmas	Skaidrojums
Izglītība	Visa Latvija	Profesionālā izglītība	Izglītojamajiem no visas Latvijas Olaines Mehānikas un tehnoloģijas koledžā iespējams iegūt izglītību vides aizsardzības, biotehnoloģijas un ķīmijas nozarēs.
Infrastruktūra	Rīga, kaimiņu pašvaldības	Ceļi, dzelzceļš	Savienojošo autoceļu un dzelzceļa attīstības teritoriju projektu kopīga īstenošana.
Darba tirgus	Rīga, Pierīga	Transporta infrastruktūra Sabiedriskais transports	Novads ir ērti sasniedzams, lai varētu apvienot dzīvošanu Olaines novadā ar darbu citu pašvaldību teritorijā, un otrādi: citu pašvaldību iedzīvotāji var ērti nokļūt darbavietās Olaines novadā.
Sabiedriskais transports	Ķekavas novads	Sabiedriskā transporta maršrutu izveide	Sabiedriskā transporta maršruta izveide starp Olaini un Jāņupes daļu, šķērsojot Ķekavas novada teritoriju.
Dabas aizsardzība	Rīgas pilsētas pašvaldība (kā teritoriju īpašnieks)	Kopīga īpaši aizsargājamo dabas teritoriju apsaimniekošana	Kopīga rīcība, apsaimniekojot dabas liegumu „Melnā ezera purvs” un attīstot tajā infrastruktūru.

II. Stratēģiskā daļa

1. Iespējamie attīstības scenāriji

Olaines novada rīcībā nav, un, prognozējams, turpmākajos gados nebūs pietiekamu finanšu resursu, cilvēkresursu un laika resursu, lai realizētu visas vēlamās rīcības. Šādā situācijā ir nepieciešams izvēlēties prioritāros mērķus un rīcības, kuru īstenošanai novadam būs pietiekami daudz resursu un kuru īstenošana sniegs vislielāko atdevi un jaunus resursus citu rīcību realizācijai.

Olaines novadam ir iespēja izvēlēties vairākus ceļus – **attīstības scenārijus**, un katrs no tiem novadam sniegtu savas priekšrocības un katram būtu arī savi trūkumi. Reālajā dzīvē neviens no šiem scenārijiem nav realizējams individuāli. Tomēr, izstrādājot Olaines novada ilgtspējīgas attīstības stratēģiju, ir nepieciešams analizēt katru no tiem atsevišķi kā vienkāršotu iespējamo rīcību un to seku modeli.

Ilgtspējīgas attīstības stratēģijas izstrādes ietvaros tika analizēti trīs Olaines novada attīstības scenāriji:

- (1) „Guļamrajons”;
- (2) „Konveijers”;
- (3) „Vērtīgā ražošana”.

Katram no šiem scenārijiem tika identificēti prioritārie veicamie darbi, scenārija priekšrocības un trūkumi, tika izraudzīti vēlamākie attīstības scenāriji.

1.1. „Guļamrajons”

Mērķis: Panākt to, ka novadā dzīvo pēc iespējas daudz cilvēku, attīstot Olaines novadu kā Pierīgas dzīves vietu.

Potenciāls: 10 – 20 minūšu brauciena attālumā ir Rīga, ērts transports (vilciens), relatīvi lēts nekustamais īpašums.

Attīstāmā teritorija: Viss novads, gan Olaines daudzdzīvokļu mājas, gan Jaunolaines savrupmāju rajoni, gan dārzciemi.

Ieguldījumi: Dzīvojamajiem rajoniem nepieciešami ceļi un ielas, komunālā saimniecība, aukļu dienests, bērnudārzi un skolas.

Konkurenti: Pie sarūkoša iedzīvotāju skaita Latvijā – visa Pierīga, jo īpaši kaimiņi – Mārupes un Ķekavas novads.

Ieguvumi: Vairāk iedzīvotāju – attiecīgi lielāki nodokļu ieņēmumi (pie nosacījuma, ka nemainās nodokļus regulējošie normatīvie akti), vairāk bērnu, stimulē saglabāt tīru vidi.

Trūkumi: Lielāka atkarība no ekonomikas ārpus novada, konkurence.

1.2. „Konveijers”

Mērķis: Radīt novadā pēc iespējas daudz jebkādu darba vietu, attīstot Olaines novadu kā tādu uzņēmumu mītnes vietu, kuros tiek nodarbināts liels skaits darbinieku, piemēram, šūšanas, montēšanas uzņēmumi.

Potenciāls: 10 – 20 minūšu brauciena attālumā ir Rīga, ērts transports (vilciens), brīvas zemes platības, mazāk vides aizsardzības ierobežojumu.

Vieta: Galvenokārt gar Rīgas – Jelgavas un Rīgas apvedceļa koridoriem.

leguldījumi: Ērti piekļuves ceļi uzņēmumiem, komunālo pakalpojumu infrastruktūra, lēti mājokļi un bāzes infrastruktūra (bērnudārzi, skolas, veikali), sabiedriskais transports uz ražotnēm no Olaines, Rīgas, Jelgavas un novada mārketinga starptautiskā līmenī.

Konkurenti: Visa Pierīga, jo īpaši Mārupes un Ķekavas novads.

leguvumi: Vairāk darba vietu, investīcijas, ekonomiskā rosība.

Trūkumi: Salīdzinoši zems atalgojums, kas novadam piesaista galvenokārt mazāk izglītotus iedzīvotājus, augsta uzņēmumu mobilitāte, lielāki draudi videi, ne īpaši pievilcīgas vietas slava.

1.3. „Vērtīgā ražošana”

Mērķis: Radīt novadā pēc iespējas daudz labi apmaksātu darba vietu.

Potenciāls: Novadā un tā tuvumā (Rīga, Jelgava) daudz izglītotu speciālistu, esošas tradīcijas (farmācijas rūpniecība), vilciena satiksme un autoceļi, brīvas zemes platības, Olaines mehānikas un tehnoloģijas koledža.

Vieta: Galvenokārt Olaines industriālajā zonā, arī citur gar Rīgas – Jelgavas un Rīgas apvedceļa koridoriem.

leguldījumi: Profesionālās izglītības attīstība saskaņā ar novada ekonomisko specializāciju, kompetences centra attīstība, biznesa inkubators (-i), kvalitatīva infrastruktūra ražošanas, izglītības un dzīves vietu vajadzībām, kvalitatīva sociālā infrastruktūra, novada mārketinga starptautiskā līmenī.

Konkurenti: Starptautiskā līmenī, atkarībā no specializācijas.

leguvumi: Augsts atalgojums, iedzīvotāji nevēlēsies braukt prom, interesanta dzīve, identitāte.

Trūkumi: Dārga un ilgstoša attīstība, kuras laikā var turpināties negatīvs demogrāfiskais process. Iespējams attīstīt tikai dažus specializācijas virzienus, kas novada ekonomiku padara atkarīgu no tirgus situācijas šajās jomās.

2. Scenāriju analīzes rezultāti

Diskusijās ar novada iedzīvotājiem „Guļamrajona” scenārijs guva vismazāko atbalstu (4 no 26 balsīm), kamēr „Konveijera” un „Vērtīgā ražošanas” scenāriji tika vērtēti līdzīgi (katrs – 11 balsis). Būtiskākās diskusiju atziņas:

- Katram scenārijam ir vērtīgas iezīmes, kuras jācenšas ietvert Olaines novada ilgtspējīgas attīstības stratēģijā:
 - „Guļamrajona” scenārijs rada iespēju piesaistīt novadam jaunus iedzīvotājus. Palielinoties to skaitam, ekonomiski pamatotāka kļūst komunālās infrastruktūras uzturēšana.
 - „Konveijera” scenārijs samazina bezdarbu, atslogo sociālo budžetu, liek attīstīt sabiedrisko transportu, piesaista jaunus iedzīvotājus;
 - „Vērtīgās ražošanas” scenārijs veido uz nākotni orientētu novada identitāti, ļauj saglabāt un attīstīt lauku vidi (bioloģiskā lauksaimniecība), piesaistīt kvalificētu darbaspēku.
- Jāsaglabā un jāattīsta esošās novada vērtības, galvenokārt – ražotnes;
- Olaines novadam nepieciešams attīstīt savu unikālo identitāti un reklamēt sevi gan nacionālā, gan starptautiskā mērogā;
- Jebkura scenārija gadījumā ir nepieciešami būtiski transporta infrastruktūras uzlabojumi:
 - Jānovērš esošo transporta koridoru radītos šķēršļus, kas kavē ērtu satiksmi starp novada apdzīvotajām vietām;
 - Jāizveido tiešs autoceļa savienojums starp Jāņupes daļu un novada centru.

3. Ilgtermiņa attīstības redzējums

Olaines novads kļūs par vienu no ekonomiski attīstītākajām Latvijas pašvaldībām ar kvalitatīvu dzīves vidi un daudzveidīgām nodarbinātības iespējām un attīstītu rūpniecību.

Kvalitatīvu dzīves vidi veidos:

- **Komfortabla dzīves vieta.** Olaines novada iedzīvotāji dzīvos gan daudzdzīvokļu namos, gan piepilsētas savrupmājās, gan klusos dārzciemos un viensētās – tomēr, neatkarīgi no izvēlētas dzīves vietas, novada iedzīvotāji būs apmierināti ar savu dzīves vidi.
- **Sociālā infrastruktūra.** Olaines novadam būs nodrošināta efektīva un uz nākotni orientēta pārvaldība, bet iedzīvotājiem – kvalitatīva izglītība visa mūža garumā, sociālais atbalsts grūtās dzīves situācijās, daudzveidīga kultūras dzīve un socializācijas iespējas.
- **Tehniskā infrastruktūra un publiskā telpa.** Olaines novadā tiks attīstīta ērta transporta ceļu un sabiedriskā transporta sistēma, kā arī racionāla komunālā infrastruktūra – energoapgāde, ūdensapgāde, notekūdeņu un atkritumu apsaimniekošana. Novadu raksturos sakopta un pievilcīga publiskā telpa ar labām rekreācijas iespējām.

Daudzveidīgas nodarbinātības iespējas tiks nodrošinātas, balstoties uz šādiem principiem:

- **Esošo uzņēmumu attīstība.** Olaines pašvaldība atbalstīs novadā darbojošos uzņēmumu attīstību arī nākotnē, veicinot gan piemērotas infrastruktūras izveidi, gan atbalstot šiem uzņēmumiem nepieciešamo darbinieku izglītošanu, gan arī palīdzot veicināt novadā esošo uzņēmumu atpazīstamību ārpus novada robežām.
- **Atbalsts jaunas uzņēmējdarbības uzsākšanai.** Olaines novadā ir pieejamas plašas industriālās teritorijas jaunu uzņēmumu attīstībai. Jaunu uzņēmumu attīstība tiks veicināta, nodrošinot draudzīgu un atvērtu vidi investīciju veikšanai, nepieciešamo infrastruktūru un, sadarbībā ar Olaines Mehānikas un tehnoloģijas koledžu un citām izglītības iestādēm, izglītojot uzņēmumu speciālistus atbilstoši novada ekonomiskajai specializācijai.
- **Uzņēmējdarbības gars.** Olaines novada iedzīvotāji būs labi informēti par uzņēmējdarbības uzsākšanas iespējām novadā un to, ka novada pašvaldība savu iespēju robežās tos atbalstīs. Olaines novada pašvaldība augstu vērtēs tos uzņēmējus, kuriem izdosies sniegt ieguldījumu novada attīstībā, dodot darba iespējas novada iedzīvotājiem, maksājot nodokļus un padarot novadu aizvien skaistāku un interesantāku.

4. Ekonomiskā specializācija

Lai sasniegtu ilgtermiņa attīstības redzējumā aprakstīto ainu, Olaines novadā turpinās veidoties spēcīga ekonomiskā bāze.

4.1. Esošās nozares

Olaines novadā īpaši tiks atbalstīti tie uzņēmējdarbības veidi, kas sevi jau pierādījuši kā Olaines novada apstākļos veiksmīgi virzieni, tai skaitā:

- **Apstrādes rūpniecība**, jo īpaši:
 - Farmaceitisko vielu un preparātu ražošana;
 - Ķīmisko vielu un produktu ražošana;
 - Plastmasas izstrādājumu ražošana;

- Metālizstrādājumu un iekārtu ražošana.
- **Kravu pārvadājumu un loģistikas pakalpojumi**, tai skaitā:
 - Autotransporta kravu pārvadājumi;
 - Loģistikas pakalpojumi;
 - Noliktavu pakalpojumi.
- **Kūdras ieguve un pārstrāde** novadā, līdzīgi, kā pārējā Latvijā, šobrīd ir samazinājusies, tomēr, attīstot jaunus un starptautiskajā tirgū pieprasītus produktus, ir labs potenciāls šo nozari aktivizēt. Novadā tiek iegūta arī smilts.

Olaines novads ir pierādījis savu konkurētspēju arī kā relatīvi lēta **dzīves vieta**:

- Daudzdzīvokļu namu kvartāli Olainē, Jaunolainē un Gaismā ir salīdzinoši lēta un no Rīgas ērti pieejama dzīves vieta, šajā ziņā veiksmīgi konkurējot ar citām Pierīgas apdzīvotajām vietām. Novads plānos un īsteno šo apdzīvoto vietu attīstības programmas.
- Plašas Olaines novada platības aizņem bijušie dārzkopības kooperatīvi (dārzciemi), kuru sākotnējā attīstības koncepcija, mainoties ekonomikas sistēmai, nav veiksmīgi aizstāta ar citu, un ir vērojama šo teritoriju haotiska attīstība. Sadarbībā ar citām Pierīgas pašvaldībām novadā tiks izstrādāta un ieviesta pieeja dārzciemu attīstībai ar mērķi padarīt šos ciemus kompaktākus un attīstīt tajos infrastruktūru, vienlaikus saglabājot un izkopjot dārzciemu pievilcību un būvējot savrupmājas jaunajos ciemos.

4.2. Potenciāli attīstāmās nozares

Olaines novads jau ir pierādījis savu konkurētspēju katrā no augstāk uzskaitītajām jomām, tomēr novadā pieejamie resursi ļauj attīstīt arī citas nozares, tai skaitā:

- **Augstvērtīgas lauksaimniecības produkcijas ražošana un pārstrāde.**

Veiksmes faktori: Novadā, tuvu Rīgai, galvenajiem valsts autoceļiem un dzelzceļam ir pieejamas vērtīgas lauksaimniecībā izmantojamās zemes.

Daļā novada teritorijas, kas atrodas attālāk no rūpnieciskajām ražotnēm un satiksmes maģistrālēm, ieteicams nodarboties ar bioloģiskās lauksaimniecības produkcijas ražošanu, nelielo zemes platību dēļ orientējoties uz nišas produktiem.

Rūpnieciskajām ražotnēm un satiksmes maģistrālēm tuvākajās teritorijās var attīstīt nepārtikas produktu lauksaimniecisko ražošanu, tai skaitā ziedu audzēšanu, arī siltumnīcu saimniecību, izvērtējot novadā esošo ģeotermālās enerģijas potenciālu.

Galvenie uzdevumi: Olaines novada lauksaimniekiem ir jānodrošina pēc iespējas augstvērtīgas produkcijas ražošana, jāmeklē un jāattīsta specifiski nišas produkti un savstarpēji jākooperējas, lai nodrošinātu pietiekamu produkcijas apjomu veikalu ķēdēm.

- **Koksnes un citu mežsaimniecības produktu ražošana, pārstrāde.**

Veiksmes faktori: Novads ir ļoti bagāts ar meža resursiem – mežs klāj 66% novada platības. Novadu šķērso galvenais valsts autoceļš un dzelzceļš, novads atrodas līdzās Rīgai, koksnes pārstrādes nozarē ir neaizņemtas nišas.

Galvenie uzdevumi: Nozares uzņēmējiem vēlams attīstīt specifiskus nišas produktus, tai skaitā izvērtējot iespēju izmantot meža resursus ķīmiskajā rūpniecībā, ražot moduļu savrupmājas.

- **Pakalpojumu attīstība.**

Veiksmes faktori: Novadu šķērso starptautiskas nozīmes autoceļi un dzelzceļš, nepietiekams ēdināšanas un rekreācijas pakalpojumu sniedzēju skaits pie maģistrālajiem ceļiem, novads atrodas līdzās Rīgai, liels iedzīvotāju skaits nelielā platībā Olainē.

Galvenie uzdevumi: Plānot pakalpojumu centru attīstību pie ceļiem un lielākajās novada apdzīvotajās vietās, attīstīt infrastruktūru un konkursa kārtībā piesaistīt pakalpojumu sniedzējus.

· **Rekreācijas pakalpojumi.**

Veiksmes faktori: Mežu un purvu ainavas, vizuāli pievilcīga mozaīkveida ainava novada dienvidrietumu daļā, meža celiņu tīkls, ūdenstilpnes, liels pilsētu iedzīvotāju skaits līdzās novadam un tajā.

Galvenie uzdevumi: Attīstīt jaunus rekreācijas objektus, tai skaitā meža parku rietumos no Olaines, pilnveidot transporta infrastruktūru, veidot tūrisma infrastruktūru, konkursa kārtībā piesaistīt tūrisma pakalpojumu sniedzējus.

· **Studentu dzīves vieta.**

Veiksmes faktori: Zemākas dzīves vietas izmaksas, ērti un ātri sasniedzama Latvijas Lauksaimniecības universitāte, biznesa augstskola „Turība”, plānotās Latvijas Universitātes ēkas Torņakalnā, izglītības iestādes Rīgas centrā.

Galvenie uzdevumi: Pilnveidot transporta, komunālo un sociālo infrastruktūru, attīstīt dzīvojamo fondu īrei.

5. Ilgtermiņa mērķi un prioritātes

Lai sasniegtu ilgtermiņa attīstības redzējumu – lai Olaines novads kļūtu par vienu no ekonomiski attīstītākajām Latvijas pašvaldībām ar kvalitatīvu dzīves vidi un daudzveidīgām nodarbinātības iespējām, novadā ir jāīsteno trīs ilgtermiņa attīstības mērķi:

M1. Ražotnēm un pārējai uzņēmējdarbībai labvēlīga vide

Īstenojot šo mērķi, Olaines novadā saglabāsies un attīstīsies šeit jau esošie uzņēmumi un tiks izveidoti jauni, rezultātā nodrošinot novada iedzīvotājus ar darba vietām un radot iespējas šeit strādāt arī citu novadu iedzīvotājiem. Šī mērķa sasniegšanai novada attīstībā ir nospraustas vairākas prioritātes:

P1a. Olaines industriālās zonas attīstība

Olaines industriālajā zonā veiksmīgi darbojas vairāki uzņēmumi, taču joprojām ir pieejamas plašas, brīvas zemes platības. Uzņēmumu koncentrācija industriālajā zonā veicina katra uzņēmuma konkurētspēju, pateicoties vienotai un ekonomiski izdevīgākai transporta infrastruktūrai, energoapgādei, komunikācijām, sabiedriskā transporta sistēmai.

Olaines novada pašvaldība savu pilnvaru ietvaros nodrošinās Olaines industriālo zonu ar kvalitatīvu un racionāli plānotu tehnisko infrastruktūru, veicinās novada uzņēmumu starptautisko atpazīstamību, nodrošinās novadā dzīvojošajiem uzņēmumu darbiniekiem nepieciešamo sociālo infrastruktūru. Īpaša uzmanība tiks pievērsta profesionālās izglītības un mūžizglītības pakalpojumu attīstībai. Tiks attīstīts ķīmijas, farmācijas, biotehnoloģijas un vides inženierijas kompetences centrs, kurā aktīvi iesaistīsies pašvaldība, nozares uzņēmumi un izglītības iestādes.

P1b. Pašvaldības atbalsts uzņēmējiem un investoriem

Olaines novada pašvaldība saziņā ar uzņēmējiem izveidos atbalsta sistēmu novadā strādājošiem uzņēmējiem un investoriem, liekot katram no tiem justies gaidītiem un novērtētiem. Šī sistēma ietvers atvieglojumu paketi jauniem uzņēmumiem un tiem uzņēmumiem, kas sniedz lielāko ieguldījumu novada attīstībā, kā arī nepieciešamo informatīvo atbalstu, efektīvus administratīvos pakalpojumus un starptautisku Olaines novada un tajā strādājošo uzņēmumu reklāmu.

P1c. Uzņēmējdarbības gars un prasmes

Liela novada vērtība ir uzņēmīgi un prasmīgi novada iedzīvotāji, tāpēc Olaines novadā tiks iedrošināti un atbalstīti tie, kuri vēlēties iesaistīties uzņēmējdarbībā un apgūt nepieciešamās prasmes, lai paaugstinātu savu un savu uzņēmumu konkurētspēju.

Prioritātes ietvaros novadā tiks attīstīta mūžizglītības sistēma, kuru papildinās dažādu veidu uzņēmējdarbības uzsākšanas „inkubatori” savu ideju un jauniegūto prasmju izmēģināšanai. Īpaša uzmanība tiks pievērsta Olaines Mehānikas un tehnoloģijas koledžas attīstībai, veicinot to, lai mācību iestādē un pie tās būtu piemērota vide, kurā koledžas audzēkņi un mācībspēki sadarbībā ar novadā esošajiem uzņēmumiem praksē pārbaudītu jaunas idejas un jaunu produktu attīstību un, iespējams, attīstītu jaunus uzņēmumus. Olaines novads popularizēs šo koledžu kā radošu un perspektīvu izglītības iestādi.

4.tabula. Ilgtermiņa mērķa M1 sasniedzamie rezultāti

Rādītājs	Bāzes gads	Bāzes indikators ¹¹	Sasniedzamais rezultāts
Ekonomiski aktīvo tirgus vienību skaits uz 1000 iedzīvotājiem	2010	33	55
Vidēju uzņēmumu skaits	2010	13	19
Lielu uzņēmumu skaits	2010	1	2
Bezdarba līmenis	30.04.2012.	6,7%	4,7%
Strādājošo bruto darba samaksa (latos)	2011	488	990

M2. Sociālā attīstība

Īstenojot šo mērķi, Olaines novads būs efektīvi pārvaldīta pašvaldība, kuras iedzīvotājiem būs pieejami augstas kvalitātes sociālie pakalpojumi. Lai sasniegtu mērķi, galvenās prioritātes ir:

P2a. Pārvaldība un sabiedrības līdzdalība

Olaines novada pašvaldība nodrošinās uz attīstību vērstu un racionālu novada pārvaldību un novada interešu pārstāvēniecību. Novada pārvaldībā aktīvi līdzdarbosies novada nevalstiskās organizācijas un iedzīvotāju interešu kopas, īpaši tiks iesaistīta jaunākā paaudze, šādi motivējot jauniešus veidot Olaines novadu kā sev tīkamu un perspektīvu dzīves un darba vietu.

P2b. Izglītība

Novadā tiks nodrošināta kvalitatīva un konkurētspējīga pirmsskolas, pamata, vidējās, profesionālās ievirzes un augstākā izglītība, kā arī mūžizglītība. Pašvaldība un novada izglītības iestādes atbalstīs audzēkņu ģimenes, respektējot strādājošo vecāku darba laiku, nodrošinot pēc iespējas ērtu transportu uz / no izglītības iestādēm, kā arī nodrošinot izglītības iestādes un to audzēkņus ar nepieciešamo materiāltehnisko aprīkojumu.

P2c. Veselības aprūpe un sociālie pakalpojumi

Olaines novada iedzīvotājiem un strādājošajiem tiks nodrošināta kvalitatīva un pieejama veselības aprūpe, tai skaitā atbalsts veselīgam dzīvesveidam, piemērojot rekreācijai un sportam novada publisko telpu, atbalstot veselīgas pārtikas un veselībai / videi draudzīgas sadzīves ķīmijas lietošanu novada teritorijā.

Novada nākotne tiks nodrošināta, atbalstot bērnus un viņu vecākus vai aizgādņus.

Grūtībās nonākušajiem novada iedzīvotājiem tiks sniegts nepieciešamais sociālais atbalsts, bet par novada iedzīvotāju drošību gādās ugunsdzēsības, civilās glābšanas un policijas dienesti.

¹¹ Centrālās statistikas pārvaldes dati

P2d. Kultūrvide

Industriālā vide līdzās plašiem mežiem un purviem, daudzdzīvokļu namu kvartāli un viensētas meža ielokā, straujā ražošanas un apdzīvoto vietu attīstība līdz tam mazapdzīvotajā novadā rada kontrastus, savukārt kontrasti veicina radošu domāšanu. Olaines novadā tiks izkopta īpaša, tikai šim novadam raksturīga kultūras identitāte.

Novada kultūras norisēs iesaistīsies aizvien vairāk iedzīvotāju, kuru atšķirīgās kultūras saknes piešķirs kultūras dzīvei daudzveidību un veicinās mazākumtautību integrāciju sabiedrībā.

Olaines novadā tiks attīstīta spilgta, atšķirīga vizuālā identitāte, ko raksturo gan koši ziedu lauki, gan drosmīga, neparasta arhitektūra un publiskās telpas noformējums.

5.tabula. Ilgtermiņa mērķa M2 sasniedzamie rezultāti

Rādītājs	Bāzes gads	Bāzes indikators ¹²	Sasniedzamais rezultāts
Iedzīvotāju skaits	01.01.2012.	20 641	20 667
Iedzīvotāju skaits līdz darbības vecumam	01.01.2012.	14,7%	15%
Izglītojamo skaits novada pirmsskolas un vispārējās izglītības iestādēs	2011./2012.	2 362	2 300
Novada kultūras iestāžu apmeklētāju skaits gadā	2011	52 158	74 000

M3. Vides un infrastruktūras attīstība

P3a. Transporta infrastruktūra

Olaines novada pašvaldībā ir nepieciešama jaunu **autoceļu** attīstība. Jauni ceļi tiks izbūvēti, lai nodrošinātu Jāņupes daļas sasaisti ar novada centru, lai novērstu lielo transporta koridoru radīto sašķeltību, kā arī, lai novērstu transporta tīkla nepilnības Olaines pilsētā un industriālajā zonā.

Novadā tiks ieviests **elektrotransports**, veidojot tam nepieciešamo infrastruktūru un attīstot elektrotransporta servisa uzņēmumus.

Liela vērtība tiks pievērsta **dzelzceļa** infrastruktūras efektīvākai izmantošanai, tai skaitā veicinot stāvparku attīstību pie dzelzceļa stacijām Olainē, Jaunolainē un Baložos, kā arī pakalpojumu centru attīstību pie šiem stāvparkiem. Novads vērtīgi sekos līdzī *Rail Baltica* un Daugavas kreisā krasta dzelzceļa pievadceļa projektu attīstībai, tiecoties izmantot jaunās infrastruktūras radītās iespējas.

Aizvien lielāku lomu novada ikdienā ieņems **velotransports** un tā infrastruktūra. Tiks attīstīti veloceliņi ikdienas maršrutiem uz darba vietām un izglītības iestādēm, kā arī veloceliņu tīkls rekreācijai ainaviskajos novada mežos.

P3b. Apdzīvoto vietu attīstība

Novads rūpīgi plānos apdzīvoto vietu attīstību, veicinot jau pašlaik faktiski pastāvošo apdzīvoto vietu attīstību un novēršot situāciju, kad dzīvojamā apbūve tiek veidota maģistrālo autoceļu, dzelzceļu un industriālās zonas tiešā tuvumā un applūstošajās teritorijās.

Īpaša uzmanība tiks pievērsta apdzīvoto vietu centru attīstībai atbilstoši novada telpiskās attīstības perspektīvai, ar pārdomātu plānojumu un pašvaldības attīstības politiku, piesaistot šiem centriem pēc iespējas daudzveidīgu tirdzniecības un sadzīves pakalpojumu sniedzējus.

Novadā tiks izvērtēta iespēja veidot pašvaldības apgrozāmo fondu daudzdzīvokļu māju rekonstrukcijai un energoefektivitātes paaugstināšanai.

¹² Pilsonības un migrācijas pārvaldes un Olaines novada pašvaldības dati

Dārziemu attīstība tiks plānota, veicinot jauna apdzīvotā centra – Jāņupes – attīstību un tiecoties pēc kompaktāka apdzīvojuma pārējos dārziem.

Novada apdzīvotajās vietās, atbilstoši to funkcijai, tiks attīstīta racionāla un moderna komunālā infrastruktūra – energoapgādes (veicinot ekonomiski pamatotu vietējo energoresursu izmantošanu), ūdensapgādes un notekūdeņu savākšanas sistēmas, atkritumu savākšanas pakalpojumi.

P3c. Rekreācija un publiskā telpa

Attīstot jaunu ceļu infrastruktūru, pieejamākas kļūs līdz šim retāk apmeklētas novada teritorijas ar labu rekreācijas potenciālu, kuru nākotnē labprāt izmantos ne tikai Olaines novada iedzīvotāji, bet arī kaimiņu pašvaldību iedzīvotāji.

Novada iedzīvotāji realizēs savu radošo potenciālu, attīstot jaunu rekreācijas teritoriju – Olaines mežaparku. Novadā tiks pilnveidotas esošās peldvietas un izvērtēta iespēja attīstīt jaunas pie visām ūdenstilpnēm un Misas upes. Tiks attīstītas viesu mājas un labiekārtota vide makšķerniekiem, veicināts ūdens tūrisms Misas upē.

Olaines novada publisko telpu nākotnē raksturos sakoptība, racionāls plānojums un saistoša, īpaša vizuālā identitāte.

6.tabula. Ilgtermiņa mērķa M3 sasniedzamie rezultāti

Rādītājs	Bāzes gads	Bāzes indikators¹³	Sasniedzamais rezultāts
Pašvaldības ielu un ceļu kopgarums, km	2012	111,325	145
Pašvaldības ielu un ceļu kopgarums ar melno segumu, km (%)	2012	27,66 (24,8%)	64,82 (44,7%)
Nodalītu centralizētās ūdensapgādes sistēmu skaits	2012	6	4 – 5
Centralizētās ūdensapgādes pakalpojumu lietotāju skaits, % no iedzīvotāju skaita	2012	81%	85%
Pašvaldības īpašumā esošo zemju īpatsvars	2012	18%	>16%

¹³ Olaines novada pašvaldības dati

III. Telpiskās attīstības perspektīva

Attīstot sava novada teritoriju, Olaines novads balstīsies uz agrāk izstrādātajos attīstības plānošanas dokumentos iekļautajiem nosacījumiem, pielāgojoties izmaiņām un izmantojot iespējas, ko sniegs jaunas attīstības tendences.

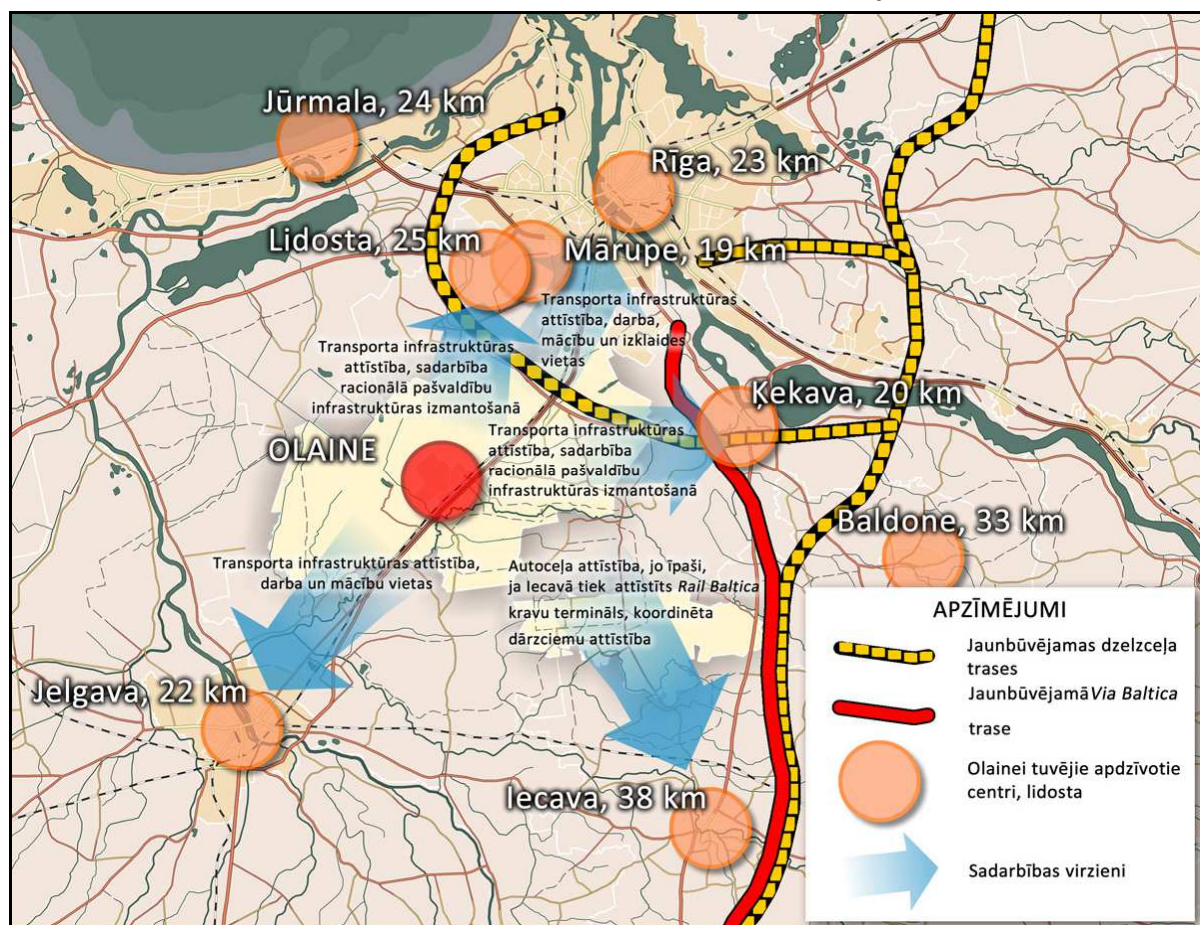
1. Loma reģionā un sadarbība

Olaines novads atrodas Latvijas centrālajā daļā, Rīgas aglomerācijas iekšējā zonā. Olaine, Jaunolaine un Stūņi atrodas Rīgas piepilsētas areālā.

Olaine Latvijā un arī starptautiski ir pazīstama kā pilsēta, kurā atrodas farmācijas un ķīmiskās rūpniecības uzņēmumi.

Novadu šķērso starptautiskas nozīmes transporta maģistrāles. Šo iemeslu dēļ Olaines novada attīstība notiek aktīvā mijiedarbībā ar kaimiņu pašvaldībām (sk. 8.attēlu), Olaines novads ir ieinteresēts veiksmīgā kaimiņu pašvaldību attīstībā.

8.attēls. Olaines novada sadarbības virzieni ar citām pašvaldībām



Karte: SIA NK Konsultāciju birojs

Olaines novads meklēs veidus, kā racionāli izmantot katrā pašvaldībā esošos resursus un infrastruktūru, kā arī lai uzlabotu transporta infrastruktūru un satiksmi uz kaimiņu pašvaldībām. Ar kaimiņiem tiks koordinēta pārvaldības, izglītības, kultūras, sociālās, sporta un citas infrastruktūras attīstība. Bez tam, sadarbībā ar katru pašvaldību Olaines novadam būs vēl šādas prioritātes:

Baldones novads: Sadarbība attīstības plānošanā, kopīgi organizētu pašvaldību pakalpojumu attīstībā.

Iecavas novads: Autoceļa V7 Baloži – Plakanciems – Iecava attīstības veicināšana, šādi radot alternatīvu nokļūšanai uz Rīgu un tiešāko savienojumu starp *Via Baltica* un Rīgas starptautisko lidostu. Autoceļa izbūves veicināšana starp Iecavu un Olaini, šādi veicinot teritoriju attīstību pie abu novadu robežām un uzlabojot saikni starp Olaines un Iecavas pilsētām un to industriālajām zonām.

Jelgavas novads: Sadarbība attīstības plānošanā, tūrisma un rekreācijas infrastruktūras attīstībā.

Ķekavas novads: Rīgas apvedceļa A5 attīstības veicināšana. Sadarbība Baložu un Medemciema attīstībā, vērtējot iespēju attīstīt kopīgu komunālo un transporta infrastruktūru, izglītības, sociālos un citus pakalpojumus. Sadarbība autoceļa V7 Baloži – Plakanciems – Iecava attīstībā ar atzaru uz Olaini, šādi radot tiešāko savienojumu starp *Via Baltica* un Rīgas starptautisko lidostu, attīstot saikni starp Ķekavas un Olaines novada dārzciemiem no vienas puses un Rīgu un Olaini no otras puses. Novadi sadarbosies kultūras un sporta infrastruktūras izmantošanā, sabiedriskā transporta attīstībā.

Mārupes novads: Rīgas apvedceļa A5 attīstības veicināšana. Autoceļa un veloceļu, kā arī sabiedriskā transporta attīstība. Sadarbība attīstības plānošanā, tūrisma un rekreācijas infrastruktūras attīstībā, kopīgi organizētu pašvaldību pakalpojumu attīstībā, jo īpaši starp Stūņiem un Tīraini.

Ozolnieku novads: Autoceļa A8 attīstības veicināšana, veloceļu izbūve gar šo autoceļu. Sadarbība, veicinot vietējas nozīmes autoceļu attīstību un divlīmeņu satiksmes pārvada attīstību pie Daibes. Sabiedriskā transporta attīstība. Sadarbība attīstības plānošanā, tūrisma un rekreācijas infrastruktūras attīstībā.

Jelgava: Autoceļa A8 attīstības veicināšana, veloceļu izbūve gar šo autoceļu. Sabiedriskā transporta attīstība. Sadarbība attīstības plānošanā.

Rīga: Koordinēta veloceļu, sabiedriskā transporta un stāvparku attīstība. Sadarbība ar augstākās izglītības iestādēm, attīstot Olaines novadā kompetences centru(s), profesionālo izglītību un mūžizglītību. Dārzciemi kā rīdzinieku atslodzes un lētas, tīras pārtikas ieguves vieta.

2. Apdzīvojamā struktūra un pakalpojumu klāsts

2.1. Pašreizējā situācija

Olaines novadā, galvenokārt Rīgas urbanizācijas spiediena rezultātā, ir izveidojušās 22 dažāda veida apdzīvotās vietas.

Līdzīgi, kā tas ir vērojams arī pārējās Pierīgas pašvaldībās¹⁴, ir vērojama nesabalansētība starp Latvijas un Rīgas plānošanas reģiona demogrāfiskajām tendencēm un apbūvei atvēlēto zemju platību (sk 9.attēlu).

¹⁴ A.Pužulis, P.Šķiņķis. *Pierīgas apdzīvojamā struktūras izpēte, Rīgas plānošanas reģions 2009.*

2.2. Apdzīvojuma struktūras attīstības mērķi

Ciešā saikne starp Rīgu un Olaines novada apdzīvotajām vietām saglabāsies arī nākotnē, tomēr, attīstoties Olaines novada identitātei, ekonomiskajai bāzei, sociālajai, transporta un komunālajai infrastruktūrai, novada apdzīvotās vietas kļūs aizvien lielākā mērā autonomas, šādi nostiprinot novada un, līdz ar to – arī Latvijas ekonomisko un sociālo stabilitāti.

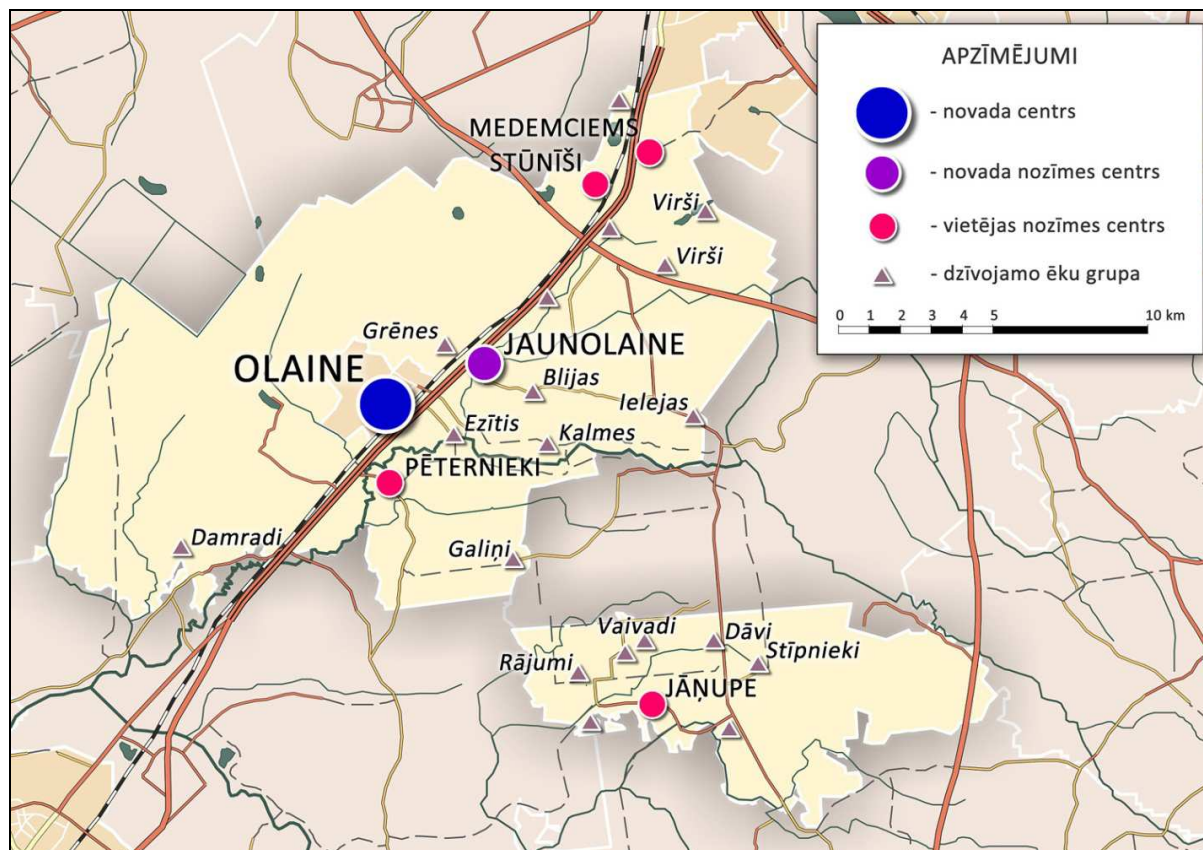
Attīstot apdzīvotās vietas, Olaines novads vadīsies no pēctecības principa, t.i. galvenokārt attīstot apdzīvotās vietas ar esošu dzīvojamo apbūvi, tiecoties palielināt iedzīvotāju skaitu un apbūves blīvumu esošajās apdzīvotajās vietās, un tiecoties koncentrēt iedzīvotājus netālu no dzelzceļa stacijām (bet ne tiešā dzelzceļa tuvumā).

Turpmāk Olaines novadā tiks veicināta tādas dzīvojamās apbūves attīstība, kas neatrodas plūdu riska zonā, intensīvu satiksmes ceļu un dzelzceļa tiešā tuvumā, un neatrodas līdzās plānotajām ražošanas un loģistikas teritorijām. Tiks veicināta pēc iespējas kompakta apdzīvojuma struktūra, šādi veidojot komfortablu, resursus taupošu un racionālu dzīves vidi.

2.3. Apdzīvoto vietu perspektīvais iedalījums

Novadā tiks attīstītas vairāku līmeņu apdzīvotās vietas (sk 11.attēlu):

11.attēls. Perspektīvā Olaines novada apdzīvojuma struktūra



Karte: SIA NK Konsultāciju birojs

- **Vietējā līmeņa pilsēta¹⁵ / novada centrs** – Olaine. Specializēta rūpniecības pilsēta, kas atslēgo / papildina Rīgas ekonomiskās un sociālās funkcijas un veicina Pierīgas reģiona līdzsvarotu un ilgtspējīgu attīstību. Olaine jau pašlaik pilda novada administratīvā un pakalpojumu centra funkcijas, taču nākotnē pilsēta pilnveidos jau esošās funkcijas un attīstīs jaunas, tai skaitā rekreācijas funkcijas.
- **Ciems / novada nozīmes centrs** (Jaunolaine). Par spīti savam nosaukumam, Jaunolaine ir vēsturiski senāka apdzīvotā vieta nekā Olaine. Salīdzinoši liels iedzīvotāju skaits un tas, ka šeit atrodas Olaines pagasta pārvalde, nosaka to, ka Jaunolaine ir otrs nozīmīgākais apdzīvotuma centrs pēc Olaines, šī ciema nozīme ir būtiski lielāka, nekā jebkuram citam Olaines novada ciemam.
Pat pilnveidojot satiksmes infrastruktūru starp Olaini un Jaunolaini, attālums starp abiem apdzīvotajiem centriem ir pietiekami liels (brauciena attālums starp centriem ir ne mazāks kā 4,5 km), lai abas apdzīvotās vietas turpinātu attīstīties kā divi atsevišķi apdzīvotuma centri, taču turpmāk ir mērķtiecīgi jāizvērtē iespēju veidot vienotu komunālo pakalpojumu tīklu abām apdzīvotajām vietām.
- **Ciemi / vietējas nozīmes centri** (Jāņupe, Medemciems, Pēternieki, Stūnīši). Attīstāmi papildus centri ar ierobežotu funkciju skaitu. Ir jāpārvērtē šo apdzīvoto vietu robežas, izslēdzot teritorijas, kurās būvniecības aktivitātes pārskatāmā nākotnē nav gaidāmas.

Vērtējama ir vēl divu līmeņu apdzīvoto vietu attīstība:

- **Apkaimciemi** (Grēnes, Pārolaine). Olainei un Jaunolainei piegulošas dzīvojamo ēku un citas apbūves grupas. Šo ciemu statuss ir pārskatāms, izvērtējot iespēju iekļaut jau apbūvētās teritorijas un perspektīvās apbūves teritorijas Olaines un / vai Jaunolaines teritorijās.
- **Dzīvojamo ēku grupas** kurām pašlaik piemērots ciema statuss (Blijas, Damradi, Ezītis, Galiņi, Ielejas, Kalmes, Klāvi, Rājumi, Rubeņi, Stīpnieki, Vaivadi, Virši). Šo apdzīvoto vietu statuss tiks pārvērtēts, nosakot, vai katrā no tām ir racionāli attīstīt pakalpojumu centru un pašvaldības infrastruktūru jeb vai atteikties no ciema statusa. Īpaši tiks vērtēta **dārzciemu** (gk. vasaras periodā apdzīvotu ēku un tām piegulošo dārzu grupas) attīstība, izvērtējot šo apdzīvoto vietu turpmākās attīstības mērķus un attiecīgi – pašvaldības pakalpojumu attīstības mērķus šajos ciemos.

2.4. Apdzīvoto vietu funkcijas

Plānojot Olaines novada apdzīvoto vietu attīstību, katrā apdzīvotajā centrā atbilstoši tā līmenim tiks attīstītas noteiktas funkcijas (sk. 7.tabulu). Pirms šo funkciju attīstības tiks vērtēts, vai tām ir pietiekami liels pieprasījums.

7.tabula. Olaines novada apdzīvoto vietu funkcijas

Apdzīvotā vieta	Perspektīvais statuss	Statuss un pakalpojumi 2012.gadā	Attīstība un pakalpojumi ilgtermiņā
Olaine un tās apkaimciemi Grēnes, Pārolaine	Novada centrs, pilsēta	Novada administratīvais centrs, 12 980 iedzīvotāji; · Grēnēm un Pārolainei (288 iedzīvotāji) ir ciema statuss, apbūve izveidojusies tikai atsevišķās ciemu teritorijas vietās; · Pakalpojumu sniegšanas centrs; · Industriālā zona, uzņēmumi; · Pirmsskolas, pamata un vidējā izglītība, profesionālās ievirzes, profesionālā un augstākā izglītība; · Kultūras nams, muzejs, bibliotēka, publiskā sporta infrastruktūra; · Veselības centrs, zobārsts, ģimenes ārsts;	Tiks pilnveidoti esošie pakalpojumi un attīstīti jauni, tai skaitā: · Publiskā ārtelpa, rekreācijas un atpūtas iespējas; · Uzņēmējdarbības uzsākšanas atbalsta infrastruktūra. · Grēnes un Pārolaines ciemu robežas tiks pārskatītas, izvērtējot iespēju blīvas apbūves zonas un attīstāmās apbūves zonas pievienot Olainei vai Jaunolainei.

¹⁵ Saskaņā ar Rīgas plānošanas reģiona telpisko (teritorijas) plānojumā izmantoto apdzīvotuma centru klasifikāciju, 2007.

Apdzīvotā vieta	Perspektīvais statuss	Statuss un pakalpojumi 2012.gadā	Attīstība un pakalpojumi ilgtermiņā
		<ul style="list-style-type: none"> · Sociālais dienests; · Centralizēta siltumapgāde, ūdensapgāde, notekūdeņu apsaimniekošanas sistēma; · Atkritumu, t.sk. šķirotu atkritumu savākšana; · Ielu tīkls; · Policijas iecirknis; · Pasts; · Sabiedriskais transports. 	
Jaunolaine	Novada nozīmes centrs, ciems	<p>Pagasta administratīvais centrs, ciems, 3 369 iedzīvotāji;</p> <ul style="list-style-type: none"> · Uzņēmumi; · Pakalpojumi, veikali; · Pirmsskolas izglītība; · Kultūras nams, bibliotēka, publiskā sporta infrastruktūra; · Ģimenes ārsts; · Sociālā dienesta klientu apkalpošanas centrs; · Centralizēta siltumapgāde, ūdensapgāde, notekūdeņu apsaimniekošanas sistēma; · Atkritumu, t.sk. šķirotu atkritumu savākšana; · Ielu tīkls; · Pasts; · Sabiedriskais transports. 	<p>Tiks pilnveidoti esošie pakalpojumi un attīstīti jauni, tai skaitā:</p> <ul style="list-style-type: none"> · Publiskā ārtelpa, rekreācijas un atpūtas iespējas; · Zobārsta pakalpojumi. · Plašākas iepirkšanās iespējas, sadzīves pakalpojumi. <p>· Tiks pārskatīta ciema statusa piemērošana pašreizējā Jaunolaines ciema ziemeļu daļai.</p>
Jānupe	Vietējas nozīmes centrs, ciems	<p>Ciems – plašs dārzkopības kooperatīvs (dārzciems), 655 iedzīvotāji;</p> <ul style="list-style-type: none"> · Veikals; · Sabiedriskais transports (mikroautobuss). 	<p>Nākotnē tiks attīstīts jauns apdzīvošanas centrs, tam izstrādājot infrastruktūras attīstības plānu, pilnveidojot esošos pakalpojumus un attīstot šādus pakalpojumus:</p> <ul style="list-style-type: none"> · Plānota un uzturēta publiskā ārtelpa; · Atkritumu, t.sk. šķirotu atkritumu savākšana; · Ielu tīkls; · Ģimenes ārsts; · Sociālā dienesta klientu apkalpošanas centrs; · Centralizēta notekūdeņu apsaimniekošanas sistēma; · Pasts. <p>Pietiekama pieprasījuma gadījumā tiks attīstīti arī šādi pakalpojumi:</p> <ul style="list-style-type: none"> · Pirmsskolas izglītība; · Bibliotēka; · Centralizēta ūdensapgāde; · Policijas iecirknis, <p>kā arī citi pakalpojumi.</p>
Medemciems	Vietējas nozīmes centrs, ciems	<p>Dārzciems, 963 iedzīvotāji;</p> <ul style="list-style-type: none"> · Veikals; · Sabiedriskais transports (mikroautobuss). 	<p>Nākotnē tiks attīstīts apdzīvošanas centrs, tam izstrādājot infrastruktūras attīstības plānu, pilnveidojot esošos pakalpojumus un attīstot šādus pakalpojumus:</p> <ul style="list-style-type: none"> · Plānota un uzturēta publiskā ārtelpa; · Ielu tīkls; · Ģimenes ārsta pakalpojumi; · Sociālā dienesta klientu apkalpošanas centrs. <p>Pietiekama pieprasījuma gadījumā tiks attīstīti arī šādi pakalpojumi:</p> <ul style="list-style-type: none"> · Pirmsskolas izglītība; · Bibliotēka; · Centralizēta ūdensapgāde un notekūdeņu apsaimniekošanas sistēma; <p>kā arī citi pakalpojumi.</p>

Apdzīvotā vieta	Perspektīvais statuss	Statuss un pakalpojumi 2012.gadā	Attīstība un pakalpojumi ilgtermiņā
			<ul style="list-style-type: none"> Tiks pārskatīta ciema statusa piemērošana pašreizējā Medemciema dienvidu daļai, kā arī, attīstot divlīmeņu pārvadus (valsts pārziņā) pāri Rīgas – Jelgavas koridoram, vērtēta iespēja veidot vienotu pakalpojumu centru Stūnišos (Gaismās).
Pēternieki	Vietējas nozīmes centrs, ciems	<p>Ciems – bijušais muižas centrs, 291 iedzīvotāji;</p> <ul style="list-style-type: none"> Veikals; Sabiedriskais transports (mikroautobuss). 	<p>Tiks attīstīts apdzīvojuma centrs, tam izstrādājot infrastruktūras attīstības plānu, pilnveidojot esošos pakalpojumus un attīstot šādus pakalpojumus:</p> <ul style="list-style-type: none"> Plānota un uzturēta publiskā ārtelpa; Ielu tīkls; Ģimenes ārsts; Sociālā dienesta klientu apkalpošanas centrs. <p>Pietiekama pieprasījuma gadījumā tiks attīstīti arī citi pakalpojumi.</p> <ul style="list-style-type: none"> Tiks pārskatīta ciema statusa piemērošana visai pašreizējai Pēternieku teritorijai, izvērtējot iespēju samazināt ciema teritoriju.
Stūniši (t.sk. Gaismas)	Vietējas nozīmes centrs, ciems	<p>Ciems – vairākas ģeogrāfiski nodalītas apbūves teritorijas, 1 173 iedzīvotāji;</p> <ul style="list-style-type: none"> Uzņēmumi; Veikali; Sociālā dienesta klientu apkalpošanas centrs; Centralizēta siltumapgāde, ūdensapgāde, notekūdeņu apsaimniekošanas sistēma; Ielu tīkls; Sabiedriskais transports. 	<p>Tiks attīstīts apdzīvojuma centrs Gaismās, tam izstrādājot infrastruktūras attīstības plānu, pilnveidojot esošos pakalpojumus un attīstot šādus pakalpojumus:</p> <ul style="list-style-type: none"> Plānota un uzturēta publiskā ārtelpa; Pirmskolas izglītība; Bibliotēka; Publiskā sporta infrastruktūra; Ģimenes ārsts; Pasts. <p>Pietiekama pieprasījuma gadījumā tiks attīstīti arī citi pakalpojumi.</p> <p>Tiks pārskatīta ciema statusa piemērošana visai pašreizējai Stūnišu teritorijai, izvērtējot iespēju samazināt ciema teritoriju.</p>
Blijas	Dzīvojamo ēku grupa	Ciems – vairākas nelielas dzīvojamo ēku grupas;	Ciema statuss tiks vērtēts.
Damradi	Dzīvojamo ēku grupa	Ciems – neliela dzīvojamo ēku grupa;	Ciema statuss tiks vērtēts.
Dāvi	Dzīvojamo ēku grupa	Dārciems, 103 iedzīvotāji;	Ciema statuss tiks vērtēts.
Ezītis	Dzīvojamo ēku grupa	Dārciems; Sabiedriskais transports (mikroautobuss).	Ciema statuss tiks vērtēts.
Galiņi	Dzīvojamo ēku grupa	Dārciems;	Ciema statuss tiks vērtēts.
Ielejas	Dzīvojamo ēku grupa	Ciems – daļēji realizēts nekustamā īpašuma attīstības projekts;	Ciema statuss tiks vērtēts.
Kalmes	Dzīvojamo ēku grupa	Dārciems;	Ciema statuss tiks vērtēts.
Klāvi	Dzīvojamo ēku grupa	Ciems – neliela ēku grupa;	Ciema statuss tiks vērtēts.
Rājumi	Dzīvojamo ēku grupa	Dārciems – divi ģeogrāfiski nodalīti dārkopības kooperatīvu iecirkņi, 68 iedzīvotāji	Ciema statuss tiks vērtēts.
Rubeņi	Dzīvojamo ēku grupa	Ciems – faktiski neapbūvēts meža iecirknis;	Ciema statuss tiks vērtēts.
Stīpnieki	Dzīvojamo ēku grupa	Dārciems – divi ģeogrāfiski nodalīti dārkopības kooperatīvu iecirkņi, 166 iedzīvotāji	Ciema statuss tiks vērtēts.
Vaivadi	Dzīvojamo	Dārciems – divi ģeogrāfiski nodalīti	Ciema statuss tiks vērtēts.

Apdzīvotā vieta	Perspektīvais statuss	Statuss un pakalpojumi 2012.gadā	Attīstība un pakalpojumi ilgtermiņā
	ēku grupa	dārzkopības kooperatīvu iecirkņi, 151 iedzīvotājs; · Sabiedriskais transports (mikroautobuss).	
Virši	Dzīvojamo ēku grupa	Dārzciems – vairāki ģeogrāfiski nodalīti dārzkopības kooperatīvu iecirkņi; · Sabiedriskais transports (mikroautobuss).	Ciema statuss tiks vērtēts.
Apšukalni	Varbūtēja dzīvojamo ēku grupa	Ciems – atsevišķas viensētas, nerealizēts nekustamā īpašuma attīstības projekts.	Ciema statuss tiks vērtēts.

3. Satiksmes infrastruktūra

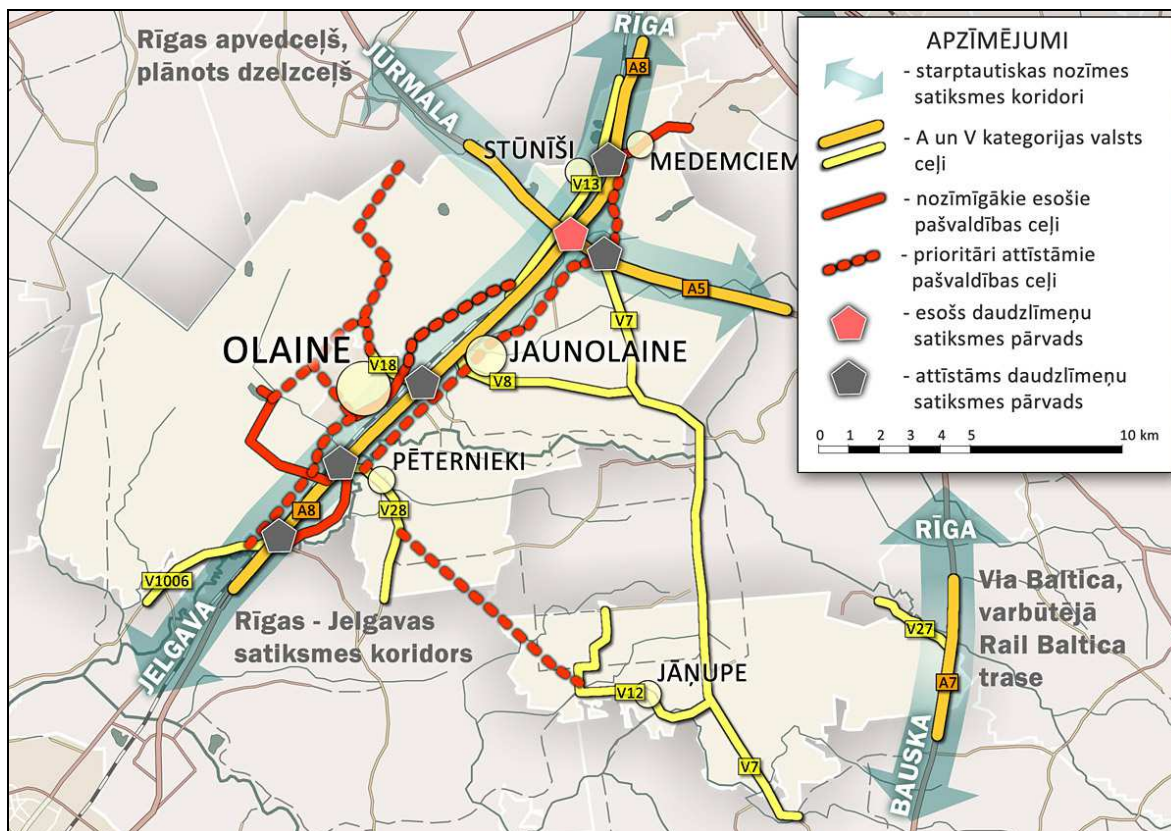
3.1. Autoceļi

Autoceļu plānojumam Olaines novadā pašlaik piemīt būtiski divu veidu trūkumi:

- Novada centrālo daļu šķērso satiksmes infrastruktūras koridori ar augstu satiksmes intensitāti, kas sadala novadu, apgrūtinot satiksmi starp abās infrastruktūras koridoru pusēs esošajām apdzīvotajām vietām;
- Autoceļu struktūra novadā ir nepilnīga, un nereti nākas veikt nepamatoti garu ceļu, lai nokļūtu no vienas novada apdzīvotās vietas uz citu.

Nākotnē Olaines novadā, sadarbībā ar atbildīgajām valsts institūcijām, tiks pilnveidota novada autoceļu, ielu un satiksmes pārvadu infrastruktūra, tai skaitā prioritārā secībā attīstot šādus pašvaldības pārziņā esošus satiksmes infrastruktūras objektus (sk. 12.attēlu):

12.attēls. Perspektīvā Olaines novada autoceļu struktūra



Karte: SIA NK Konsultāciju birojs

- **Olaines – Jaunolaines savienojums**, kas ietvers divlīmeņu satiksmes (t.sk. velotransporta) pārvadu pāri Rīgas – Jelgavas koridoram (valsts pārziņā). Prioritārs objekts, kas uzlabos saikni starp abiem novada lielākajiem centriem;
- **Olaines – Pēternieku savienojums**, kas ietvers divlīmeņu satiksmes (t.sk. velotransporta) pārvadu pāri Rīgas – Jelgavas koridoram (valsts pārziņā). Objekts radīs alternatīvu piekļuvi Olaines pilsētai.
- **Autoceļi V7 un V8**, (valsts pārziņā) kas nodrošinās saikni starp Jāņupi un Olaini;
- **Olaines ziemeļu apvedceļš** – Olaines pilsētas attīstībai būtisks ceļš, kas radīs alternatīvu nokļūšanai uz Olaines industriālo zonu un Olaines mežaparku;
- **Olaines – Stūnīšu savienojums** (daļa ir valsts pārziņā esošais V13 ceļš) – autoceļš, kas ļaus ērti piekļūt ražošanas, loģistikas un dzīvojamām teritorijām posmā starp Olaini un Stūnīšiem, kā arī radīs alternatīvu savienojumu starp Olaini un Rīgu un atslogos A8 ceļu.
- **Medemciema – Stūnīšu (Gaismu) savienojums**, kas ietvers divlīmeņu satiksmes (t.sk. velotransporta) pārvadu pāri Rīgas – Jelgavas koridoram (valsts pārziņā);
- **Pēternieku – Jaunolaines – Apšukalnu savienojums** – pašvaldības pārziņā esošs autoceļš, kas savienos attīstāmās teritorijas austrumos no A8 autoceļa un atslogos A8 ceļu.
- **Jāņupes – Pēternieku savienojums** (jaunveidojams savienojums starp V28 un V12) – taisnākais savienojums starp Jāņupi un Olaini. Var iegūt reģionālu nozīmi, ja, izbūvējot *Rail Baltica* ziemeļos no Iecavas, tiks attīstīts dzelzceļa kravu termināls.
- **Apšukalnu – Medemciema savienojums** ar divlīmeņu satiksmes (t.sk. velotransporta) pārvadu pār Rīgas apvedceļa koridoru (valsts pārziņā) – veicinās ražošanas un loģistikas teritoriju attīstību autoceļu A8 un A5 krustojumā.
- **Damradu – Olaines savienojums** – radīs tiešu savienojumu starp Damradiem (un Cenu Ozolnieku novadā) un Olaini, atslogojot autoceļu A8.
- **Dalbes divlīmeņu (t.sk. velotransporta) satiksmes pārvads pāri Rīgas – Jelgavas koridoram** (valsts pārziņā).
- **Olaines – Jaunmārupes savienojums** – alternatīva nokļūšanai no Olaines uz Rīgu, Rīgas lidostu, Jūrmalas virzienu.

Pirms katra jauna infrastruktūras objekta attīstības tiks veikta projekta sociālekonomiskā analīze un tehniski – ekonomiskā pamatojuma izstrāde.

Bez tam, sadarbībā ar atbildīgajām valsts institūcijām, tiks attīstītas iepirkšanās, ēdināšanas un informācijas pakalpojumu sniegšanas vietas pie autoceļiem A5 un A8, šādi paaugstinot ceļu lietotāju komforta līmeni un radot novadā jaunas darba vietas.

3.2. Dzelzceļš

Dzelzceļa infrastruktūras radītās priekšrocības Olaines novadā nākotnē tiks izmantotas pilnvērtīgāk, attīstot dzelzceļa izmantošanu gan pasažieru, gan arī kravu transportam.

Novada teritorijā tiks likvidētas visas vienlīmeņa dzelzceļa pārbrauktuves un pārejas, izbūvējot divlīmeņu satiksmes pārvadus un gājēju tiltiņus / tuneļus.

Dzelzceļš ir nozīmīga Olaines novada priekšrocība ražošanas un kravu loģistikas pakalpojumu attīstībai, un, lai, veicinātu gan uzņēmumu attīstību, gan arī dzelzceļa izmantošanu, ražošanas un loģistikas teritorijas tiks attīstītas galvenokārt dzelzceļa tuvumā, veicinot vietējo dzelzceļa pieslēgumu attīstību, koordinējot autoceļu un dzelzceļa attīstību.

Pasažieru pārvadājumu attīstībai tiks izveidoti stāvparki un pakalpojumu centri Olaines dzelzceļa stacijā, Jaunolaines un Baložu pieturas punktos. Novada pašvaldība vērīgi sekos līdzi *Rail Baltica* un Daugavas kreisā krasta dzelzceļa pievadceļa projektu attīstībai, tiecoties izmantot jaunās infrastruktūras radītās iespējas.

3.3. Velotransports

Dzīvojamā apbūve, pakalpojumu centri un industriālā zona Olaines novada centrālajā daļā ir izvietota pietiekami kompakti, lai būtisku lomu novada iedzīvotāju ikdienā iegūtu velotransports. Savukārt Olaines novada rietumu daļā izveidojies meža ceļu tīkls rada lieliskas iespējas atpūtas izbraucieniem ar velosipēdiem. Nākotnē novadā, sadarbībā ar Rīgas pilsētu, Mārupes un Ozolnieku novadiem un Jelgavas pilsētu tiks attīstīti reģionālie veloceļiņi Rīgas un Jelgavas virzienos. Tiks attīstīti novada līmeņa veloceļiņi starp novada apdzīvotajām vietām, darba vietām un rekreācijas teritorijām. Novada un vietējos centros tiks attīstīts veloceļiņu tīkls nokļūšanai uz pakalpojumu centriem. Jaunbūvējamās un rekonstruējamās ceļu / ielu posmos tiks izveidota infrastruktūra velobraucēju drošībai, posmos ar intensīvu satiksmi veidojot nodalītus veloceļiņus. Tiks attīstītas drošas velostāvvietas pie pakalpojumu centriem, darba vietām, dzelzceļa stacijām un pieturas punktiem, kā arī nomas punkti dzelzceļa stacijās un pieturas punktos.

3.4. Sabiedriskais transports

Olaines novadā tiks attīstīti sabiedriskā transporta pakalpojumi starp novada un vietējas nozīmes centriem, kā arī, atbilstoši pieprasījumam, starp ražošanas un loģistikas teritorijām, apdzīvotām vietām novadā un ārpus tā. Tā kā novads atrodas Pierīgas teritorijā, sabiedriskā transporta sistēma novadā tiks saskaņota ar Rīgas un citu pašvaldību sabiedriskā transporta sistēmām, lai Olaines novada iedzīvotājiem nodrošinātu piekļuvi visiem Rīgā un citur Pierīgā pieejamiem pakalpojumiem. Sabiedriskā transporta satiksmes kursēšanas laiks tiks saskaņots ar darba laiku, kā arī ar pasažieru dzelzceļa kursēšanas laiku. Pie dzelzceļa stacijām un pieturvietām, kā arī pie sabiedriskā transporta galapunktiem tiks veicināta stāvparku izveide.

3.5. Elektrotransports

Olaines novadā tiks aktīvi attīstīta infrastruktūra elektrotransporta, tai skaitā elektrovēlosipēdu un elektromobiļu, apkalpei. Tiks atbalstīta uzlādes staciju attīstība, šo transporta līdzekļu nomas un tehniskās apkopes pakalpojumu attīstība.

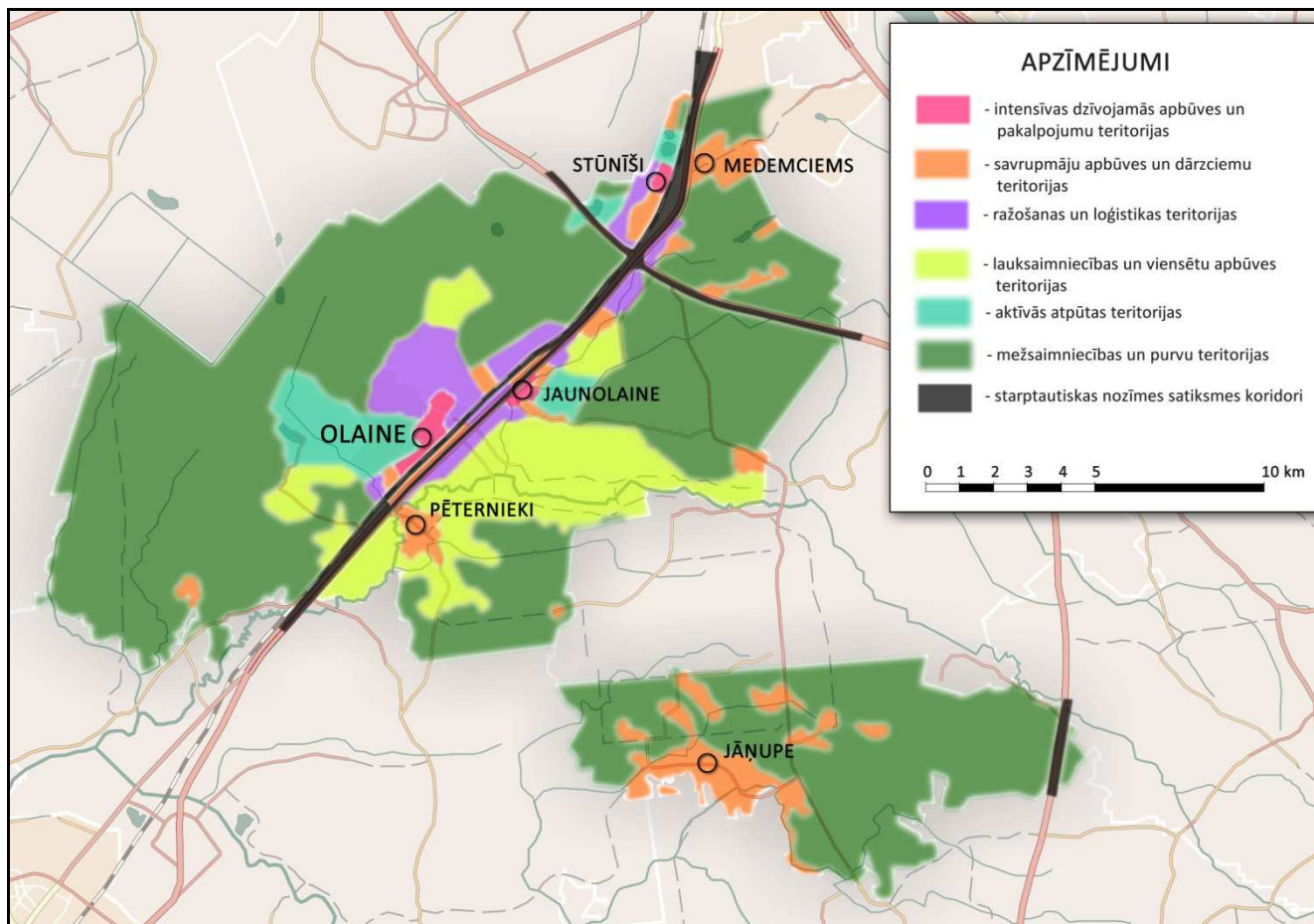
4. Telpiskā struktūra

Olaines novada telpiskās struktūras attīstību nosaka vairāki faktori, tai skaitā dabas pamatne (mežu un purvu teritorijas, lauksaimniecības zemju teritorijas, upes un ezeri, applūstošās teritorijas), transporta koridori, jau izveidojusies apdzīvojuma struktūra un saimniecisko aktivitāšu norises, novada vēsturiskās attīstības īpatnības (tai skaitā savrupā Jāņupes daļa) un atrašanās Pierīgā. Šo faktoru ietekme saglabāsies arī nākotnē un Olaines ilgtspējīgas attīstības stratēģijas uzdevums ir sabalansēt šo faktoru ietekmi ar novada attīstības mērķiem. Olaines novada teritorijā tiek izdalītas šādas pašvaldības teritorijas telpiskās struktūras attīstības prioritārās funkcionālās telpas (sk. 13.attēlu):

- Intensīvas dzīvojamās apbūves un pakalpojumu teritorijas;
- Savrupmāju apbūves un dārzcietumu teritorijas;

- Ražošanas un loģistikas teritorijas;
- Lauksaimniecības un viensētu apbūves teritorijas;
- Aktīvās atpūtas teritorijas;
- Mežsaimniecības un purvu teritorijas (ietver īpaši aizsargājamo dabas teritoriju „Melnā ezera purvs”);
- Starptautiskas nozīmes satiksmes koridori (plānojumu nosaka normatīvie akti un atbildīgo valsts institūciju izstrādāti attīstības plāni un projekti).

13.attēls. Nozīmīgākās funkcionālās telpas Olaines novadā



Karte: SIA NK Konsultāciju birojs

Šajās teritorijās noteiktās galvenās funkcijas būs prioritāras un citas pakārtotās funkcijas nedrīkstēs konfliktēt vai apdraudēt galveno funkciju, bet vienlaikus katrā funkcionālajā telpā tiks nodrošināta dabas un kultūrvēsturiskā mantojuma un vides kvalitātes saglabāšana un aizsardzība.

4.1. Intensīvas dzīvojamās apbūves un pakalpojumu teritorijas

Olaines novadā ir izveidojušās un turpmāk attīstāmas trīs intensīvas dzīvojamās apbūves un pakalpojumu teritorijas: Olaines pilsētā, Jaunolainē un Stūņos (Gaismās). Katra no šīm teritorijām ir izveidojusies pie dzelzceļa un pie ražošanas uzņēmumiem un katrā no tām ir uzceltas daudzdzīvokļu namu grupas.

Šajās teritorijās ir jāizmanto un jāpilnveido jau esošā apbūve, transporta un inženiertehniskā infrastruktūra un jāvērtē iespēja to paplašināt. Katrā no teritorijām ir jāattīsta pakalpojumu sniegšanas centrs ar atbilstošu infrastruktūras nodrošinājumu un vizuāli izteiksmīgu, sakoptu publisko telpu.

Vadlīnijas intensīvas dzīvojamās apbūves un pakalpojumu teritoriju attīstībai un plānošanai:

1. Kā prioritāti noteikt daudzdzīvokļu namu un pakalpojumu – sociālās infrastruktūras, iepirkšanās, sadzīves pakalpojumu u.c. infrastruktūras attīstību.
2. Veidot ģimenēm un pakalpojumu sniedzējiem labvēlīgu pilsētvidi, īpaši atbalstot racionālas, drošas, cilvēkiem un videi draudzīgas un pievilcīgas dzīves vides attīstību un daudzveidīgu, pieprasījumam atbilstošu pakalpojumu sniegšanu ar mērķi nodrošināt pēc iespējas augstu dzīves kvalitāti.
3. Plānot apdzīvoto vietu centru attīstību, veidojot tajos pakalpojumu sniedzējiem piemērotu infrastruktūru un īpašus publiskās telpas akcentus, kas veidotu teritorijas identitāti.
4. Racionāli izmantot, iesaistīt aprītē un attīstīt esošo tehnisko infrastruktūru – dzelzceļa un ielu tīklu, komunālo infrastruktūru, sabiedriskās būves u.tml.
5. Izstrādāt rekomendācijas un noteikumus daudzdzīvokļu namu modernizācijai un siltināšanai ar mērķi nodrošināt augstas kvalitātes darbus, kuru rezultātā tiek uzlabots ne tikai ēku tehniskais stāvoklis, bet arī apdzīvoto vietu vizuālais tēls, saistot šīs rekomendācijas ar pašvaldības atbalstu ēku modernizācijai.
6. Attīstīt atbalsta infrastruktūru, tai skaitā ielu tīklu, publisko telpu, apgaismojumu, ietves un veloceļņus, iekškvartālu telpu, autostāvvietas, informācijas zīmes u.c.
7. Nepieļaut tranzīta satiksmes plūsmu cauri dzīvojamās apbūves teritorijām.
8. Olaines novada ilgtspējīgas attīstības stratēģija **atbalsta**:
 - 8.1. Draudzīgas publiskās telpas attīstību ar parkiem un skvēriem, bērnu spēļu laukumiem, āra treniņiem, informācijas zīmēm u.c. objektiem;
 - 8.2. Vizuāli izteiksmīgus, modernus arhitektūras un publiskās telpas noformējuma risinājumus, kas veicinātu novada apdzīvoto vietu identitātes veidošanos.
9. Olaines novada ilgtspējīgas attīstības stratēģija **neatbalsta**:
 - 9.1. Attīstību, kas nākotnē kavētu ietvju, apgaismojuma, veloceļņu un komunālās infrastruktūras izveidi gar ielām un ceļiem;
 - 9.2. Dzīvojamās apbūves attīstību applūstošajās teritorijās, tiešā augstas intensitātes autoceļu un dzelzceļa tuvumā, līdzās ražošanas un loģistikas uzņēmumu attīstības teritorijām.

4.2. Savrupmāju apbūves un dārzciemu teritorijas

Olaines novadam raksturīgs liels dārzciemu – dārzkopības kooperatīvu skaits un platība, kā arī ciemu teritorijās iekļautas plašas, neapbūvētas platības, kuras nereti atrodas plūdu riska teritorijā, pie intensīviem satiksmes ceļiem un to krustojumiem, cieši līdzās ražotņu attīstības teritorijām.

Olaines novads pārvērtēs ciemu teritoriju platības ar mērķi veicināt kompakts apbūves attīstību mazākā skaitā apdzīvoto vietu un veicinot kvalitatīvas dzīves vides un pakalpojumu attīstību katrā no šīm apdzīvotajām vietām. Novads sadarbībā ar citām pašvaldībām meklēs risinājumus dārzciemu attīstībai ar mērķi veicināt kompaktāku dārzciemu apdzīvojumu visa gada garumā un kvalitatīvas infrastruktūras attīstību atbilstoši pieprasījumam.

Vadlīnijas savrupmāju apbūves un dārzciemu teritoriju attīstībai un plānošanai:

1. Kā prioritāti noteikt savrupmāju apbūves un to apkalpošanai nepieciešamās infrastruktūras un pakalpojumu attīstību.
2. Veidot ģimenēm un pakalpojumu sniedzējiem labvēlīgu vidi, īpaši atbalstot racionālas, drošas, cilvēkiem un videi draudzīgas un pievilcīgas dzīves vides attīstību un pieprasījumam atbilstošu pakalpojumu sniegšanu ar mērķi nodrošināt pēc iespējas augstu dzīves līmeni.

3. Plānot apdzīvoto vietu centru attīstību, veidojot tajos pakalpojumu sniedzējiem piemērotu infrastruktūru un īpašus publiskās telpas akcentus, kas veidotu teritorijas identitāti.
4. Racionāli izmantot, iesaistīt aprītē un attīstīt esošo tehnisko infrastruktūru – ceļu un ielu tīklu, esošo komunālo infrastruktūru, sabiedriskās būves u.tml.
5. Attīstīt atbalsta infrastruktūru, tai skaitā ielu tīklu, komunālo infrastruktūru, publisko telpu, apgaismojumu, ietves un veloceliņus, informācijas zīmes u.c.
6. Novērst tranzīta satiksmes plūsmu cauri dzīvojamai zonai.
7. Olaines novada ilgtspējīgas attīstības stratēģija **atbalsta**:
 - 7.1. Iedzīvotāju skaita un apbūves blīvuma palielināšanai jau esošajos ciemos;
 - 7.2. Atdalošo joslu – meža joslu, koku stādījumu, pļavu veidošanu / atstāšanu starp savrupmāju apbūves teritorijām un autoceļiem, dzelzceļu, ražošanas un loģistikas teritorijām.
8. Olaines novada ilgtspējīgas attīstības stratēģija **neatbalsta**:
 - 8.1. Attīstību, kas nākotnē kavētu standartiem atbilstošu ielu, ietvju, apgaismojuma, veloceliņu un komunālās infrastruktūras izveidi;
 - 8.2. Dzīvojamās apbūves attīstību applūstošajās teritorijās, tiešā augstas intensitātes autoceļu un dzelzceļa tuvumā, līdzās ražošanas un loģistikas uzņēmumu attīstības teritorijām;
 - 8.3. Dzīvojamās apbūves attīstību līdz šim neapbūvētās teritorijās situācijā, kad netiek pilnvērtīgi izmantota infrastruktūra un ir nepilnvērtīgi izmantotas un/ vai pamestas apbūves teritorijas jau esošajos ciemos;
 - 8.4. Strupceļu veidošanu bez apgriešanās laukumiem;
 - 8.5. Meža atmežošana jaunu apbūves teritoriju attīstībai.

4.3. Ražošanas un loģistikas teritorijas

Tā kā Olaines novadu šķērso starptautiskas nozīmes transporta koridori un novads atrodas Pierīgā, Olaines novadā vēsturiski ir attīstījušies rūpniecības uzņēmumi un pēdējās desmitgadēs notiek arī kravu loģistikas uzņēmumu attīstība.

Teritorijas, kurās ir īpaši augsts potenciāls ražošanas un kravu loģistikas pakalpojumu attīstībai, lielākoties ir izvietotas gar Rīgas – Jelgavas koridoru. Plašākā no šīm teritorijām ir Olaines industriālā zona ziemeļos no Olaines pilsētas.

Šajās teritorijās veiksmīgi var izmantot pašreizējo transporta un inženiertehnisko infrastruktūru, pilnveidot to saskaņā ar šo stratēģiju un šādi radīt apstākļus esošo uzņēmumu paplašināšanai un jaunu uzņēmumu attīstībai. Vietām ražošanas un loģistikas teritorijām pieguļ dzīvojamā apbūve, t.sk. Grēnēs un Jaunolainē. Šīs konfliktsituācijas tiks risinātas, veidojot koku stādījumu joslas, bet līdzīgu situāciju atkārtošanās nākotnē tiks novērsta.

Vadlīnijas ražošanas un loģistikas teritoriju attīstībai un plānošanai:

1. Kā prioritāti noteikt industriālo/rūpniecisko zonu, transporta un loģistikas pakalpojumu – transporta terminālu, loģistikas centru u.c., tehniskās infrastruktūras attīstību.
2. Veidot labvēlīgu uzņēmējdarbības vidi, īpaši atbalstot uz zināšanām, pētniecību un videi draudzīgām tehnoloģijām balstītu inovatīvo ražošanu, rūpniecisko produktu ar augstu pievienoto vērtību ražošanu atbilstoši novada ekonomiskajai specializācijai.
3. Racionāli izmantot, iesaistīt aprītē un attīstīt esošo tehnisko infrastruktūru – dzelzceļa atzarus, sliežu ceļus, noliktavu ēkas un būves u.tml.
4. Attīstīt uzņēmumu atbalsta infrastruktūru, tai skaitā transporta infrastruktūru, loģistikas un tranzīta apkalpes zonas, autostāvvietas un velostāvvietas, sabiedriskā transporta, ēdināšanas pakalpojumus.

5. Organizēt optimālas tranzīta kravu plūsmas, saīsinot piegādātāju maršrutu garumus un laikietilpīgumu.
6. Olaines novada ilgtspējīgas attīstības stratēģija **atbalsta**:
 - 6.1. Ražošanas un kravu loģistikas uzņēmumu veidošanu visā novada teritorijā, turpmākajā plānošanas procesā izvērtējot to vietas un ietekmes atbilstību un, pēc iespējas izvairoties no konfliktsituācijas starp ražošanu, dzīvojamo vidi, lauksaimniecību, mežsaimniecību un dabas aizsardzības interesēm;
 - 6.2. Transporta infrastruktūras, loģistikas un tranzīta apkalpes zonu, daudzveidīgu pakalpojumu (ēdināšana, degvielas un gāzes uzpildes stacijas, tehniskā apkope, moteļi u.c.) infrastruktūras attīstību gar satiksmes koridoriem.
 - 6.3. Atdalošo joslu – meža joslu, koku stādījumu, pļavu veidošanu / atstāšanu starp ražošanas un loģistikas teritorijām un dzīvojamās apbūves teritorijām;
7. Vadlīnijas teritorijas plānojumam:
 - 7.1. Minimālā jaunveidojamo zemes vienību platība ražošanas, loģistikas un tehnisko teritoriju un un objektu izveidošanas mērķiem – pēc funkcionālās nepieciešamības.

4.4. Lauksaimniecības un viensētu apbūves teritorijas

Olaines novada ilgtspējīgas attīstības stratēģija nosaka prioritārās lauksaimniecības attīstības teritorijas ar nozīmīgiem auglīgu augšņu resursiem – galvenokārt lauksaimniecības zemju nogabalus Misas upes krastos, kā arī Uzvaras līdumā, ziemeļos no Olaines industriālās zonas un ziemeļaustrumos no Jaunolaines.

Novadā strādājošiem lauksaimniecības uzņēmumiem ir labi priekšnoteikumi attīstīt gan augstvērtīgu pārtikas kultūru audzēšanu, gan (rūpnieciskajām ražotnēm un satiksmes maģistrālēm tuvākajās teritorijās) nepārtikas lauksaimniecisko produktu, piemēram, ziedu audzēšanu.

Teritorijas atrašanās Pierīgā paver plašas lauksaimniecības produkcijas noieta iespējas Rīgas un Pierīgas iedzīvotājiem.

Vadlīnijas lauksaimniecības teritoriju attīstībai un plānošanai:

1. Kā prioritāti noteikt lauksaimniecisko darbību, tai skaitā augkopību, lopkopību, lauksaimniecības produktu pārstrādi u.c., īpaši atbalstot videi draudzīgu ražošanu un lauksaimniecības produktu pārstrādi, bioloģiskās lauksaimniecības produkciju.
2. Veidot labvēlīgu lauksaimniecības uzņēmējdarbības vidi.
3. Veikt pasākumus erozijas un augsnes piesārņojuma mazināšanai, augsnes auglības pazemināšanās novēršanai, meliorācijas sistēmu uzturēšanai.
4. Attīstīt lauksaimniecības uzņēmumu atbalsta infrastruktūru, tai skaitā transporta infrastruktūru, meliorācijas sistēmas.
5. Olaines novada ilgtspējīgas attīstības stratēģija **atbalsta**:
 - 5.1. Lauksaimnieciskās ražošanas dažādošanu, līdztekus tradicionālajām lauksaimniecības nozarēm attīstot nepārtikas produktu (t.sk. ziedu) ražošanu zemēs pie rūpniecības ražotnēm un transporta maģistrālēm, bioloģisko lauksaimniecību, lauksaimniecības zinātnes, izpētes un selekcijas centrus;
 - 5.2. Vērtīgo lauksaimniecības zemju resursu saglabāšanu, lauksaimniecības zemju konsolidāciju;
6. Olaines novada ilgtspējīgas attīstības stratēģija **neatbalsta**:
 - 6.1. Ģenētiski modificēto kultūraugu audzēšanu novada administratīvajā teritorijā;
 - 6.2. Vērtīgo lauksaimniecības zemju apmežošanu, applūstošo lauksaimniecības zemju apbūvi;
 - 6.3. Saimniecisko darbību, kas izraisa augsnes un gruntsūdeņu ķīmisko piesārņojumu.
7. Vadlīnijas teritorijas plānojumam:

7.1. Noteikt kritērijus (auglība ballēs, vienlaidus platības, meliorācijas sistēmas, izvietojums u.c.), pie kuriem ir aizliegta vai atļauta lauksaimniecības zemju nogabalu apmežošana.

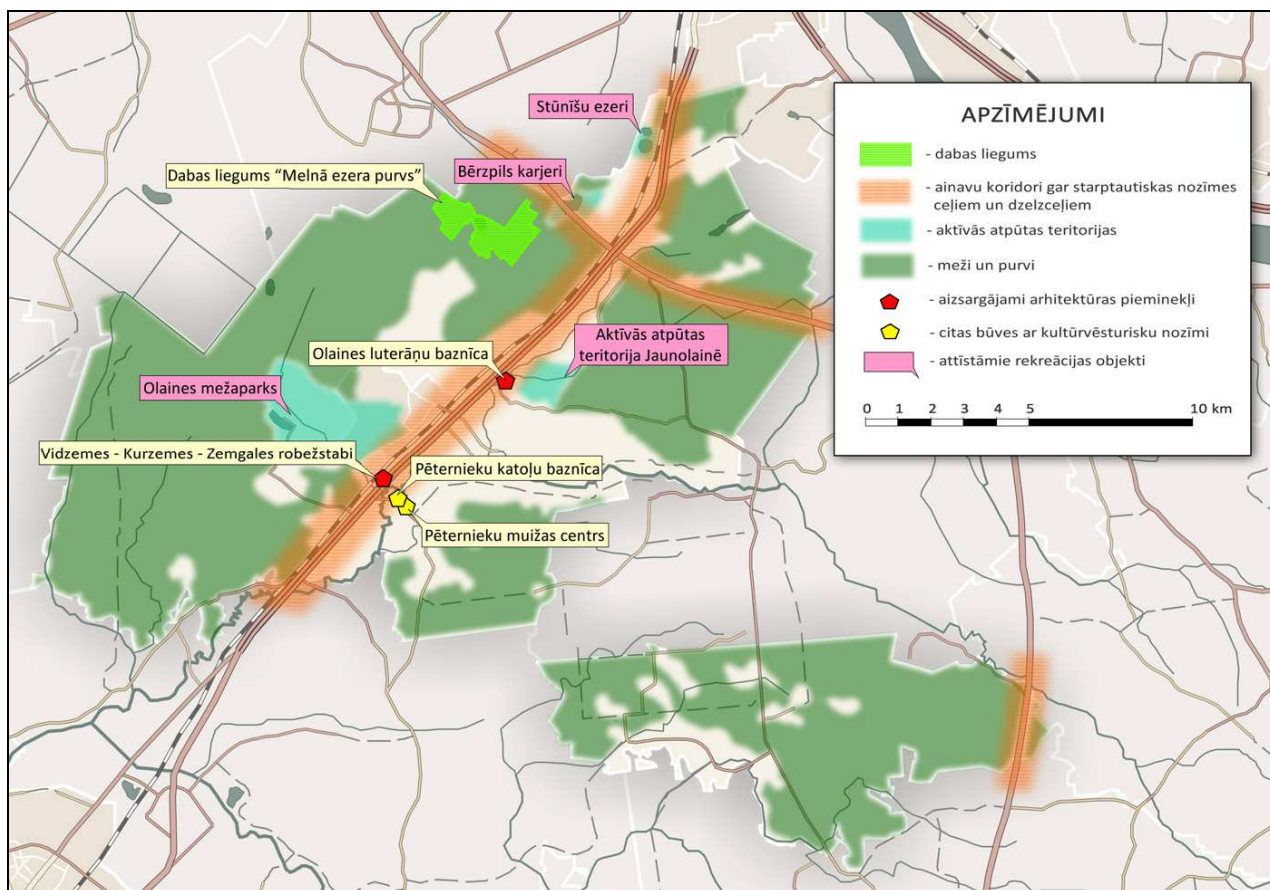
4.5. Aktīvās atpūtas teritorijas

Lai arī Olaines novadam līdz šim nav bijuši raksturīgi tūrisma un rekreācijas pakalpojumi, pastāv priekšnoteikumi šo pakalpojumu attīstībai nākotnē.

Novadā atrodas vairāki ezeri un bijušie karjeri, no kuriem vairākos var attīstīt peldvietas, kuru šajā Latvijas reģionā trūkst. Bez tam novadā ir plaši mežu un purvu masīvi ar pievilcīgu ainavu.

Olaines novada ilgtspējīgas attīstības stratēģija atbalsta aktīvā tūrisma infrastruktūras, viesu māju, kempingu, atpūtas kompleksu u.c. pakalpojumu un tūrisma infrastruktūras attīstību visā novada teritorijā, bet īpaši izceļ četras aktīvās atpūtas teritorijas – Bērzpils karjerus, Stūnīšu ezerus, aktīvās atpūtas teritoriju Jaunolainē un Olaines mežaparku (sk. 14.attēlu).

14.attēls. Olaines novada dabas un kultūrvēsturiskie pieminekļi un rekreācijas teritorijas



Karte: SIA NK Konsultāciju birojs

Katrai no šīm teritorijām ir savs attīstības profils – Bērzpils karjeri ir attīstāmi kā droša peldvieta, t.sk. attīstot drošas autostāvvietas, Stūnīšu ezeri ir attīstāmi kā vietējais dabas tūrisma objekts netālu no Ziepniekkalna un Tīraines daudzdzīvokļu māju kvartāliem. Jaunolaines parks ir attīstāms kā vietējas nozīmes rekreācijas teritorija ar peldvietu. Olaines mežaparks ir attīstāms kā daudzveidīga Olaines pilsētas kultūras pasākumu, ģimeņu un aktīvā tūrisma teritorija, kurai ir labs potenciāls piesaistīt arī rīdzinieku un citu pašvaldību iedzīvotāju interesi.

Vadlīnijas aktīvās atpūtas teritoriju attīstībai un plānošanai:

1. Kā prioritāti noteikt aktivitātes, kas saistītas ar dabas, aktīvo un ģimeņu tūrisma un rekreāciju.

2. Saglabāt aktīvās atpūtas teritoriju ainavas un dabas vērtības.
3. Veidot labvēlīgu nozarei atbilstošu uzņēmējdarbības vidi, īpaši atbalstot videi draudzīgus, izdomas bagātus un inovatīvus pakalpojumus, kuri veicina pēc iespējas ilgstošu viesu uzturēšanos aktīvās atpūtas teritorijās un nedegradē vidi.
4. Racionāli izmantot un attīstīt esošo infrastruktūru – dzelzceļu, ceļus, peldvietas u.tml.
5. Attīstīt nepieciešamo infrastruktūru, tai skaitā nomas punktus, ceļus, veloceliņus, peldvietas, viesnīcas un ēdināšanas iestādes, mazo tūrisma infrastruktūru, dabas informācijas standus.
6. Koordinēt aktīvās atpūtas attīstības aktivitātes ar kaimiņu pašvaldībām, t.sk. attīstot vienotus maršrutus, velonomu u.c. pakalpojumus.
7. Lai izvairītos no paaugstinātas slodzes uz vidi, pirms tūrisma un rekreācijas teritoriju un/vai objektu izveides izvērtēt visus potenciālos dabas vidi ietekmējošos faktoros, īpašu uzmanību pievēršot ūdeņu kvalitātes saglabāšanai un paaugstināšanai.
8. Olaines novada ilgtspējīgas attīstības stratēģija **atbalsta**:
 - 8.1. Daudzveidīgu tūrisma produktu, infrastruktūras un pakalpojumu attīstību visā novada teritorijā;
9. Vadlīnijas Olaines novada teritorijas plānojumam:
 - 9.1. Noteikt pašvaldības nozīmes aizsargājamās dabas un kultūrvēsturiskos teritorijas un/vai objektus, prasības to aizsardzībai, apsaimniekošanai un apbūves veidošanai;
 - 9.2. Plānojumā atzīmēt sabiedrībai pieejamās piekļuves vietas pie ūdeņiem.

4.6. Mežsaimniecības un purvu teritorijas

Lielāko daļu Olaines novada teritorijas aizņem mežs (66% no kopējās novada teritorijas) un purvi, un līdz ar to novadā ir labs potenciāls mežu un purvu resursu izmantošanai. Novada ilgtspējīgas attīstības stratēģija nosaka mežsaimniecībai nozīmīgākās teritorijas – plašos mežu un purvu masīvus ziemeļos un rietumos no Olaines, austrumos no Jaunolaines, kā arī Jāņupes daļā.

Vadlīnijas mežsaimniecības teritoriju attīstībai un plānošanai

1. Kā prioritāti noteikt aktivitātes, kas saistītas ar mežu un purvu resursu izmantošanu, veicot to pēc iespējas videi draudzīgā veidā un saglabājot novadā esošās dabas vērtības, veicinot iegūto dabas resursu pārstrādi uz vietas novadā, ražojot produktus ar pēc iespējas augstu pievienoto vērtību, veicinot bezatkritumu pārstrādi.
2. Aizsargāt dabas vērtības dabas liegumā „Melnā ezera purvs” un tajā attīstīt publiski pieejamus dabas tūrisma un izziņas infrastruktūras objektus, tai skaitā takas un skatu torņus.
3. Nodrošināt sabiedrības vajadzības pēc atpūtas mežā un vides izziņas.
4. Olaines novada ilgtspējīgas attīstības stratēģija **atbalsta**:
 - 4.1. Ilgtspējīgu un vietai atbilstošu meža resursu apsaimniekošanu un izmantošanu, meža resursu atjaunošanu ar augstvērtīgu koku materiālu un meža ekosistēmu bioloģiskās daudzveidības saglabāšanu;
 - 4.2. Visā novada teritorijā – mežu un purvu zemju izmantošanu medību un dabas tūrismam un rekreācijai, derīgo izrakteņu ieguvei, pakalpojumu sniegšanai;
 - 4.3. Mazvērtīgās lauksaimniecības zemes apmežošanu, bet nepieļaujot ainavisko skatu perspektīvu un kultūrvēsturiski nozīmīgu objektu aizsegšanu.
5. Olaines novada ilgtspējīgas attīstības stratēģija **neatbalsta**:
 - 5.1. Meža atmežošanu, to pārveidojot par dzīvojamās apbūves, lauksaimniecības un viensētu apbūves, ražošanas un loģistikas teritorijām.

IV. Īstenošana un uzraudzība

Lai īstenotu Olaines novada ilgtspējīgas attīstības stratēģiju un sekotu tās ieviešanai, Olaines novada pašvaldība regulāri, atbilstoši normatīvo aktu prasībām, izstrādās ilgtspējīgas attīstības stratēģijai pakārtotus vidēja termiņa plānošanas dokumentus – Olaines novada **attīstības programmu** un Olaines novada **teritorijas plānojumu**.

Olaines novada attīstības programmā nospraustie vidēja termiņa mērķi un rezultatīvie rādītāji tiks saskaņoti ar Olaines novada ilgtspējīgas attīstības stratēģijā nospraustajiem ilgtermiņa mērķiem un rezultatīvajiem rādītājiem, lai nodrošinātu to, ka:

- attīstības programma ir vērsta uz ilgtspējīgas attīstības stratēģijas ieviešanu;
- novērtējot attīstības programmas ieviešanu, vienlaikus tiktu novērtēta arī ilgtspējīgas attīstības stratēģijas ieviešana.

Informācija par ilgtspējīgas attīstības stratēģijas rezultatīvajiem rādītājiem tiks iekļauta ikgadējos **attīstības programmas uzraudzības ziņojumos**. Reizi trīs gados attīstības programmas uzraudzības ziņojumi tiks papildināti ar **pārskatu par Olaines novada telpiskās attīstības perspektīvas īstenošanu**.

Rezultatīvo rādītāju sarakstu un sasniegtos rezultātus var pārskatīt, informāciju un veikto saraksta un rezultātu izmaiņu pamatojumu iekļaujot attīstības programmas uzraudzības ziņojumos.

Pielikums Nr.1.

Lielākie (pēc apgrozījuma) uzņēmumi Olaines novadā 2011.gadā

Nr. p.k.	Uzņēmums	Darbības nozare	Apgrozījums (latos), 2011.g.	Attiecībā pret		
				2010	2009	2008
1.	AS „Olainfarm”	Medikamentu ražošana	35 840 114	44%	60%	79%
2.	SIA „Lyngson”	Siltumtehnika, apkures iekārtu ražošana	6 854 460	-2%	16%	89%
3.	AS „Mārupes Metālmeistars”	Metālizstrādājumu ražošana	4 502 046	17%	96%	4%
4.	SIA „BIOLAR centrs”	Ķīmiskās preces	4 290 343	-37%	6,5 reizes	-68%
5.	SIA „LogSol”	Kravu pārvadājumi, loģistika	4 194 382	23%	2,9 reizes	nav datu
6.	SIA „AKATRANS”	Kravu pārvadājumi	3 731 740	23%	39%	82%
7.	AS „OLAINES ŪDENS UN SILTUMS”	Siltumapgāde, ūdensapgāde un kanalizācija	3 254 565	-4%	-2%	31%
8.	SIA „NORDIC PLAST”	Šķirotu materiālu pārstrāde	3 062 246	9%	36%	10%
9.	SIA „O.R.Points”	Metālapstrāde	2 708 499	3,4 reizes	12,7 reizes	-44%
10.	SIA „Olaines Logistics Parks”	Noliktavas, noliktavu aprīkojums	2 541 436	3%	51%	5,3 reizes
11.	SIA „ESP EUROPEAN STEEL PRODUCTION”	Metālapstrāde	2 014 842	52%	nav datu	nav datu
12.	SIA „FLAKT”	Ventilācijas un kondicionēšanas sistēmas un iekārtas telpām	1 998 488	89%	2,5 reizes	14%
13.	SIA „GIRTEKOS LOGISTIKA”	Noliktavas pakalpojumi	1 814 626	50%	3,2 reizes	79,3 reizes
14.	SIA „AV LOGISTIC”	Autotransporta kravu pārvadājumi	1 783 439	34%	2,3 reizes	34%
15.	SIA „European S center”	Kokmateriālu un būvmateriālu vairumtirdzniecība	1 727 623	9.93 reizes	nav datu	nav datu
16.	AS „BAO”	Atkritumu savākšana, uzglabāšana	1 719 811	16%	25%	8%
17.	SIA „Hellmann worldwide logistics”	Autotransporta kravu pārvadājumi	1 680 455	57%	2.21 reizes	84,9 reizes
18.	SIA „Prioritāte”	Sabiedriskā ēdināšana u.c.	1 650 298	-28%	-3%	65%
19.	SIA „NP maintenance”	Nekustamā īpašuma pārvaldīšana	1 624 140	50%	83%	3,7 reizes
20.	SIA „Interprof”	Būvmateriālu, būvkonstrukciju ražošana	1 495 678	3.86 reizes	nav datu	nav datu
21.	SIA „TROV LOGISTIC”	Autotransporta kravu pārvadājumi	1 209 156	79%	2,4 reizes	97%
22.	SIA „REWICO Baltikum”	Autotransporta kravu pārvadājumi	1 063 579	24%	38%	-52%
23.	SIA „Deco Energy”	Komunālie pakalpojumi	1 061 713	8%	87%	nav datu
24.	SIA „Margunas Latvija”	Ķīmisko vielu vairumtirdzniecība	1 042 641	84%	2,7 reizes	4,2 reizes
25.	SIA „Jaunozols būve”	Celtniecības un remonta darbi	979 133	24%	61%	-73%

Informācijas avots: Lursoft datu bāze